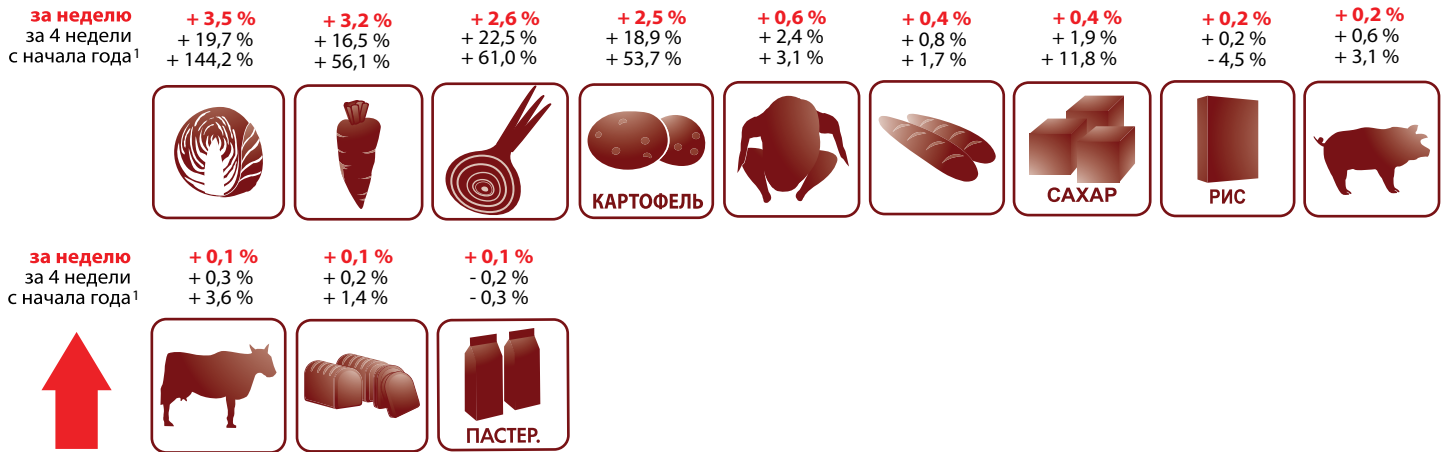


# ПОТРЕБИТЕЛЬСКИЕ РЫНКИ Российской Федерации

обзор за период с 3 по 9 июля 2012 г.

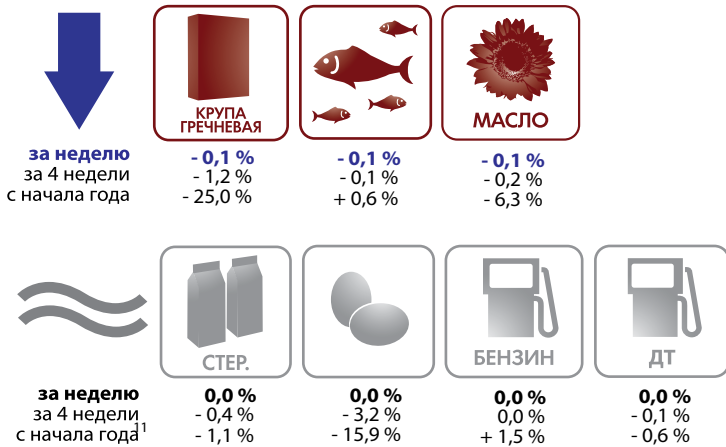
## ЦЕНОВАЯ СИТУАЦИЯ на 9 июля 2012 г.



РОССИЙСКАЯ ФЕДЕРАЦИЯ

Изменение потребительских<sup>2</sup> цен

**за неделю** + 0,3 %  
**за 4 недели** + 1,4 %  
**с начала года** + 4,0 %



### ВАЖНО!

Динамика изменения абсолютных значений цен, приведенных на графиках, может отличаться от изменений цен, указанных в таблице. Это связано с изменением Росстатом методики учета весов регионов при формировании средних абсолютных значений потребительских цен по Российской Федерации по отдельным товарам.

## СОДЕРЖАНИЕ

Ценовая ситуация с 3 по 9 июля 2012 г.	2
Изменение цен на товары	3
Мясо курицы	3
Свинина	4
Говядина	5
Яйца куриные	6
Молоко	7
Хлеб	8
Рыба	9
Сахар - песок	10
Масло подсолнечное	11
Флодоовощная продукция	12
Крупы	15
Автомобильное топливо	16
Розничные цены на товары в регионах	17
Регионы с ростом цен за 4 недели более 30%	19
Методика составления обзора	21
Интересные события	22

<sup>1</sup> По молоку стерилизованному, рису, свинине, моркови, луку и дизельному топливу данные представлены на 9 июля 2012 г. к 10 января 2012 г.

<sup>2</sup> Здесь и далее: под потребительскими ценами подразумеваются средние цены на товары в отчетной неделе.

## ДИНАМИКА ЦЕН НА ТОВАРЫ



### КУРЫ

(кроме куриных окорочков)

В отчетной неделе потребительские цены на кур (кроме окорочков) выросли на 0,6% (на прошлой – на 0,7%). При этом по сравнению с прошлым годом цены на кур выше на 2,3%: 9 июля 2012 г. – 105,71 руб./кг, 11 июля 2011 г. – 103,38 руб./кг.

По данным Ассоциации российских операторов рынка мяса птицы, в отчетной неделе средние цены российских производителей на куриные тушки в Центральной России выросли на 2,2%, с 82,40 до 84,23 руб./кг.

По данным Национальной мясной ассоциации, оптовые цены на импортные куриные окорочка в среднем в европейской части России с 15 июня 5 июля 2012 г. выросли на 1,9%, с 82,68 до 84,22 руб./кг.

По данным Росстата, в январе-мае 2012 г. по сравнению с аналогичным периодом 2011 г. объем производства птицы на убой в живом весе в хозяйствах всех категорий Российской Федерации вырос на 15,2%, с 1,7 до 1,9 млн. т, объем промышленного производства мяса и субпродуктов пищевых домашней птицы вырос на 17,7%, с 1,2 до 1,4 млн. т.

По данным ФТС России, объем импорта мяса птицы в январе-мае 2012 г. по сравнению с аналогичным периодом прошлого года вырос на 20,4%, с 144,5 до 174,0 тыс. т. Указанное увеличение связано с низкой базой 2011 г., когда импорт сдерживался высокими переходящими остатками на начало года.

По оценкам участников рынка, в ближайшее время ожидается продолжение роста потребительских цен на кур в связи с увеличением спроса на мясо птицы и наблюдающимся увеличением оптовых цен. Так, за период с 9 июня по 9 июля 2012 г. средние цены российских производителей на куриные тушки в Центральной России выросли на 8,2%, с 77,83 до 84,23 руб./кг.



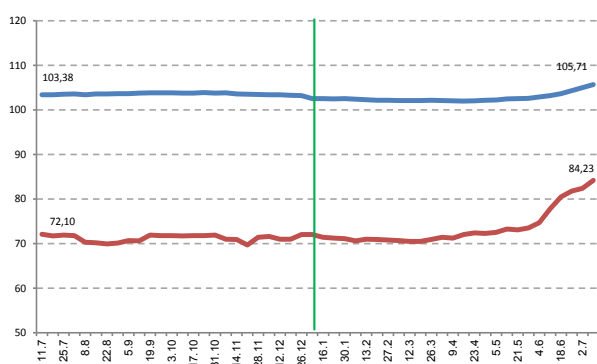
Астраханская область	+ 2,9 %	+ 4,9 %
Ивановская область	+ 2,8 %	+ 5,9 %
Тульская область	+ 2,8 %	+ 5,8 %
Тверская область	+ 2,6 %	+ 3,9 %
Костромская область	+ 2,1 %	+ 1,6 %



РОССИЙСКАЯ ФЕДЕРАЦИЯ	за неделю	за 4 недели
г. Москва	- 0,5 %	- 0,2 %
Чукотский авт.округ	- 0,7 %	- 0,7 %
Республика Карелия	- 0,8 %	- 1,6 %
Республика Калмыкия	- 1,0 %	+ 0,1 %
Республика Алтай	- 1,3 %	+ 3,0 %

**Foodmarketing.ru:** Россия увеличивает поставки мяса птицы из США более чем в два раза (подробнее - стр. 22)

Динамика цен на кур (кроме куриных окорочков), руб./кг  
(Росстат, Ассоциация российских операторов рынка мяса птицы)

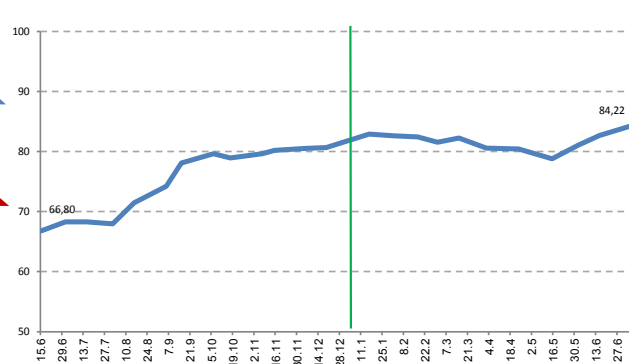


с нач. года

+3,1%

+17,0%

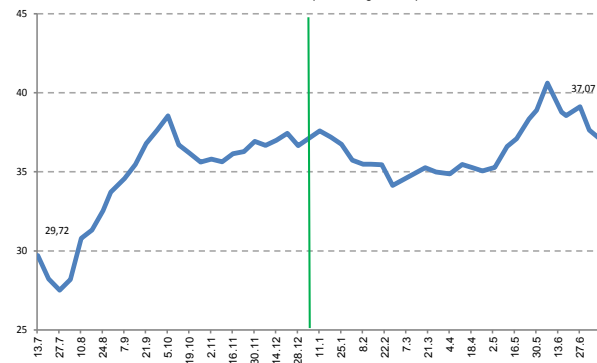
Динамика оптовых цен на импортные куриные окорочка, руб./кг  
(средние в европейской части России по данным Национальной мясной ассоциации)



с нач. года

+4,4%

Цены на куриные окорочка, руб./кг  
(fob Georgia, USA)



с нач. года

+1,1%



## СВИНИНА

(кроме бескостного мяса)



Республика Коми	+ 2,5 %	+ 1,9 %
Республика Адыгея	+ 1,6 %	+ 6,0 %
Свердловская область	+ 1,5 %	+ 1,0 %
Смоленская область	+ 1,5 %	+ 2,7 %
Липецкая область	+ 1,4 %	- 1,4 %



РОССИЙСКАЯ ФЕДЕРАЦИЯ	за неделю	за 4 недели
Еврейская авт.область	- 0,4 %	- 0,4 %
Астраханская область	- 0,4 %	+ 0,4 %
Новгородская область	- 0,8 %	- 0,7 %
Архангельская область	- 1,4 %	- 0,9 %
Республика Калмыкия	- 1,9 %	- 0,9 %

В отчетной неделе потребительские цены на свинину (кроме бескостного мяса) выросли на 0,2% (на прошлой – на 0,1%). При этом цены по сравнению с прошлым годом выше на 7,7%: 9 июля 2012 г. – 218,60 руб./кг, 11 июля 2011 г. – 202,99 руб./кг.

По данным Национального союза свиноводов (НСС), за период с 29 июня по 6 июля 2012 г. в среднем по ЦФО цены на живых свиней отечественного производства снизились на 0,2%, с 94,94 до 94,78 руб./кг., на полутуши – выросли на 0,2%, с 135,61 до 135,92 руб./кг.

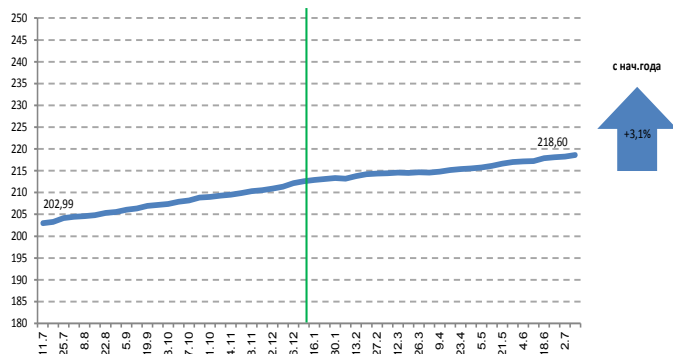
По данным Национальной мясной ассоциации, оптовые цены на импортную свинину в среднем в европейской части России с 15 июня по 5 июля 2012 г. снизились на 1,3%, с 174,94 до 172,70 руб./кг, что в том числе связано со снижением курса доллара США по отношению к рублю. Так, с 5 июня по 5 июля 2012 г. курс рубля вырос на 5,4%, с 34,03 руб. до 32,20 руб. за доллар.

По данным Росстата, в январе-мае 2012 г. по сравнению с аналогичным периодом 2011 г. объем производства свиней на убой в живом весе в хозяйствах всех категорий Российской Федерации вырос на 6,5%, с 1,1 до 1,2 млн. т, объем промышленного производства свинины (кроме субпродуктов) вырос на 12,9%, с 334,8 до 378,1 тыс. т.

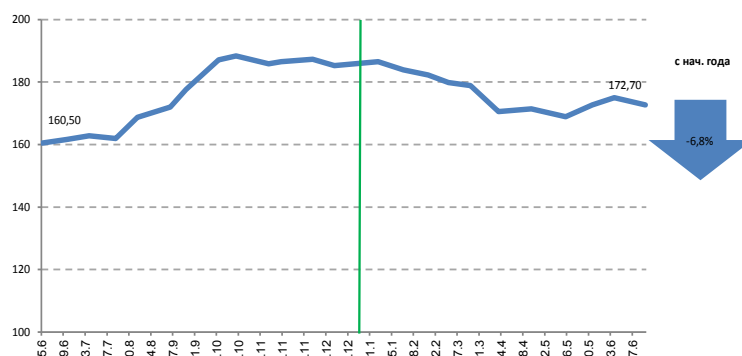
По данным ФТС России, объем импорта свинины в январе-мае 2012 г. по сравнению с аналогичным периодом прошлого года снизился на 8,8%, с 282,3 до 257,3 тыс. т.

По оценкам участников рынка, рост розничных цен на свинину связан с ростом ее потребления. В связи с этим в ближайшее время ожидается продолжение незначительного роста розничных цен на свинину.

Динамика цен на свинину, руб./кг  
(Росстат)



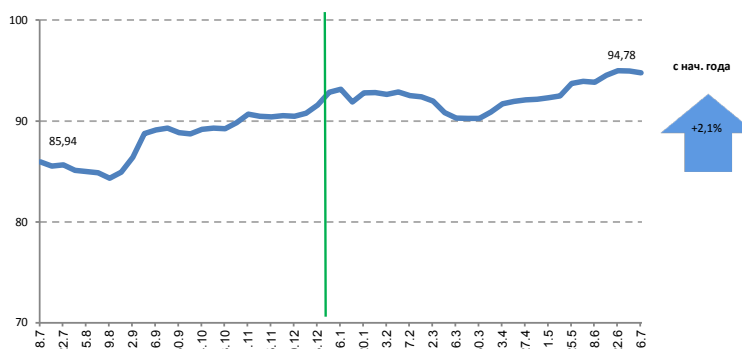
Динамика оптовых цен на импортную свинину, руб./кг  
(Национальная мясная ассоциация)



Фьючерсы на живых товарных свиней, руб/кг  
(Чикагская товарная биржа)



Динамика цен на живых свиней, руб./кг  
(средние по ЦФО по данным Национального союза свиноводов)





## ГОВЯДИНА

(кроме бескостного мяса)

Третью неделю подряд потребительские цены на говядину (кроме бескостного мяса) растут на 0,1%. При этом по сравнению с прошлым годом цены выше на 11,7%: 9 июля 2012 г. – 244,03 руб./кг, 11 июля 2011 г. – 218,48 руб./кг.

По данным Национальной мясной ассоциации, оптовые цены на импортную бескостную говядину в среднем в европейской части России с 15 июня по 5 июля 2012 г. снизились на 1,0%, с 200,02 до 198,11 руб./кг, что в том числе связано со снижением курса доллара США по отношению к рублю. Так, с 5 июня по 5 июля 2012 г. курс рубля вырос на 5,4%, с 34,03 руб. до 32,20 руб. за доллар.

По данным Росстата, в январе-мае 2012 г. по сравнению с аналогичным периодом 2011 г. объем производства крупного рогатого скота на убой в живом весе в хозяйствах всех категорий Российской Федерации не изменился и составил 910,0 тыс. т, объем промышленного производства говядины (кроме субпродуктов) снизился на 3,7%, с 78,1 до 75,2 тыс. т.

По данным ФТС России, объем импорта говядины в январе-мае 2012 г. по сравнению с аналогичным периодом прошлого года снизился на 15,8%, с 283,0 до 238,2 тыс. т.

По оценкам участников рынка, в ближайшее время ожидается незначительный рост розничных цен на говядину, обусловленный снижением импорта.

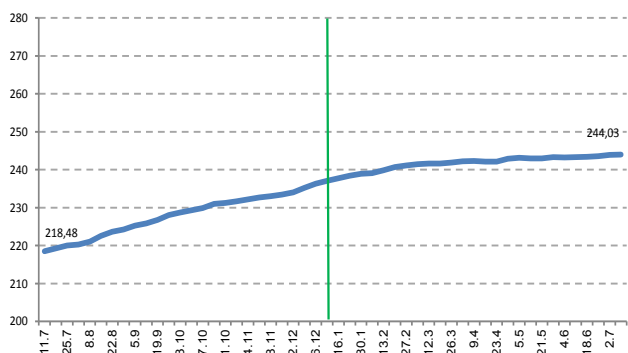


Хабаровский край	+ 1,4 %	- 2,0 %
Ярославская область	+ 1,3 %	+ 0,5 %
Республика Коми	+ 1,2 %	+ 1,2 %
Костромская область	+ 1,1 %	+ 1,1 %
Амурская область	+ 1,1 %	+ 1,3 %

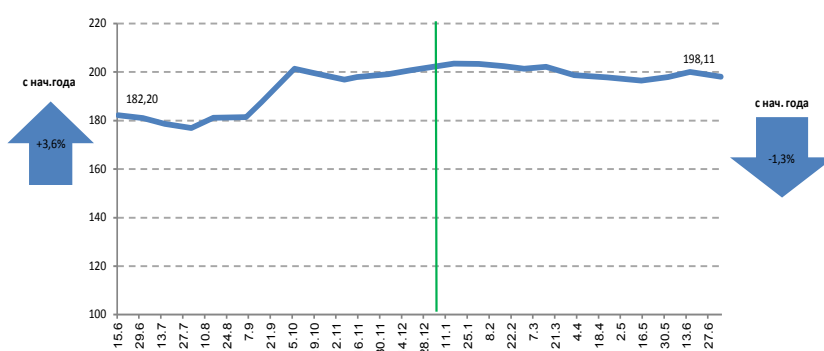


РОССИЙСКАЯ ФЕДЕРАЦИЯ	за неделю	за 4 недели
	+ 0,1 %	+ 0,3 %
Волгоградская область	- 0,6 %	- 0,9 %
Республика Мордовия	- 1,0 %	- 2,5 %
Республика Калмыкия	- 1,2 %	- 2,0 %
Республика Хакасия	- 1,7 %	- 0,9 %
Кабардино-Балкарская Респ.	- 1,8 %	+ 0,9 %

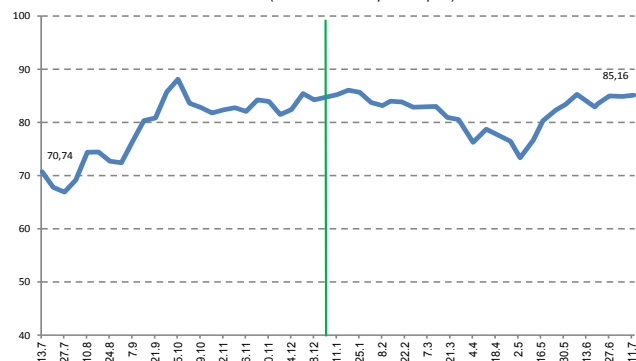
Динамика цен на говядину, руб./кг  
(Росстат)



Динамика оптовых цен на импортную говядину, руб./кг  
(средние в европейской части России по данным Национальной мясной ассоциации)



Фьючерсы на живой крупный рогатый скот, руб/кг  
(Чикагская товарная биржа)





## ЯЙЦА КУРИНЫЕ

В отчетной неделе потребительские цены на яйца куриные не изменились (на прошлой - снизились на 0,6%). При этом по сравнению с прошлым годом цены выше на 12,6%: 9 июля 2012 г. – 34,14 руб./10 шт, 11 июля 2011 г. – 30,31 руб./10 шт.

По оценке ОАО «Русгрэйн Холдинг», в отчетной неделе средние оптовые цены на яйца куриные (первая категория, нефасованное, самовывоз) в Центральной России не изменились и составили 21,00 руб./10 шт.

По данным Росстата, в январе-мае 2012 г. по сравнению с аналогичным периодом 2011 г. объем производства куриных яиц в хозяйствах всех категорий Российской Федерации вырос на 3,2%, с 14,6 до 15,1 млрд. шт.

По оценкам участников рынка, в ближайшее время ожидается стагнация или незначительный рост потребительских цен на яйца куриные.

Максимальный рост потребительских цен на яйца куриные в отчетной неделе отмечен в Республике Северная Осетия – Алания и связан с выравниванием цен с ценами в Северо-Кавказском федеральном округе (СКФО). Так, на прошлой неделе розничные цены на яйца куриные в Республике Северная Осетия – Алания (25,91 руб./10 шт) были ниже на 12,3%, чем средние цены в СКФО (29,53 руб./10 шт), в отчетной неделе - ниже на 9,9% (27,38 и 30,40 руб./10 шт соответственно).

	43	
	за неделю	за 4 недели
Респ. Северная Осетия- Алания	+ 5,7 %	+ 3,7 %
Ставропольский край	+ 4,8 %	+ 2,8 %
Мурманская область	+ 4,7 %	- 0,8 %
Тверская область	+ 4,3 %	+ 3,3 %
Кабардино-Балкарская Респ.	+ 3,5 %	+ 4,4 %
<b>РОССИЙСКАЯ ФЕДЕРАЦИЯ</b>	<b>0,0 %</b>	<b>- 3,2 %</b>
	<b>36</b>	
Тульская область	- 2,3 %	- 4,7 %
Республика Ингушетия	- 2,4 %	- 7,6 %
Калининградская область	- 2,5 %	- 5,1 %
Новгородская область	- 2,6 %	- 6,0 %
Удмуртская Республика	- 3,0 %	- 6,7 %

Динамика цен на яйца куриные, руб./10 шт.





### МОЛОКО ПИТЬЕВОЕ ПАСТЕРИЗОВАННОЕ 2,5-3,2% ЖИРНОСТИ



### МОЛОКО ПИТЬЕВОЕ СТЕРИЛИЗОВАННОЕ 2,5-3,2% ЖИРНОСТИ

<b>33</b>	Курская область	+ 1,3 %	+ 2,5 %
	Томская область	+ 1,0 %	- 0,7 %
	Ненецкий авт.округ	+ 0,9 %	+ 0,9 %
	Республика Марий Эл	+ 0,8 %	- 1,0 %
	Республика Бурятия	+ 0,8 %	- 0,1 %
	<b>РОССИЙСКАЯ ФЕДЕРАЦИЯ</b>	за неделю + 0,1 %	за 4 недели - 0,2 %

<b>21</b>	Карачаево-Черкесская Респ.	- 0,6 %	- 0,8 %
	Смоленская область	- 0,7 %	- 2,5 %
	Липецкая область	- 0,8 %	- 0,3 %
	Орловская область	- 0,9 %	- 2,1 %
	Магаданская область	- 1,7 %	- 1,7 %

<b>30</b>	Самарская область	+ 2,4 %	- 1,6 %
	Магаданская область	+ 1,5 %	+ 0,6 %
	Ярославская область	+ 1,0 %	- 0,8 %
	Владимирская область	+ 0,9 %	- 0,1 %
	Тверская область	+ 0,8 %	+ 1,5 %
	<b>РОССИЙСКАЯ ФЕДЕРАЦИЯ</b>	за неделю 0,0 %	за 4 недели - 0,4 %

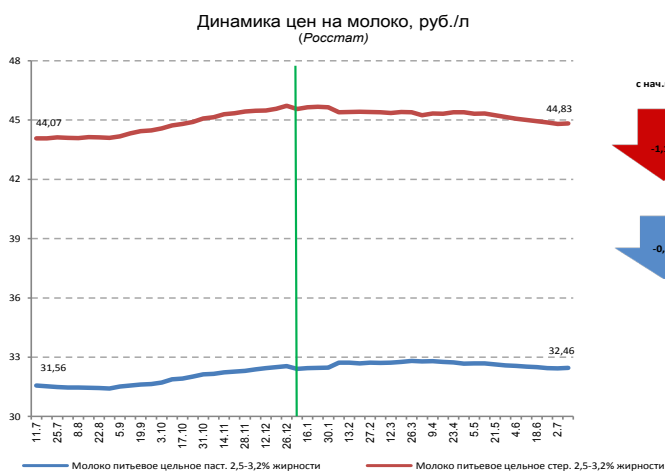
<b>24</b>	Республика Татарстан	- 1,0 %	- 3,6 %
	Тульская область	- 1,1 %	- 3,6 %
	Чукотский авт.округ	- 1,2 %	+ 1,9 %
	Смоленская область	- 1,5 %	- 3,2 %
	Ульяновская область	- 2,0 %	- 4,1 %

В отчетной неделе розничные цены на молоко пастеризованное выросли на 0,1%, на молоко стерилизованное – не изменились. При этом цены на 2,9 и 1,7% выше, чем в прошлом году: на 9 июля 2012 г. – 32,46 и 44,83 руб./л, на 11 июля 2011 г. – 31,56 и 44,07 руб./л соответственно.

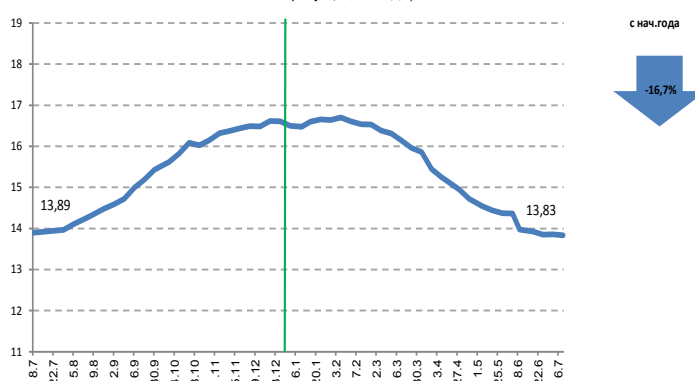
По расчету Минэкономразвития России, в отчетной неделе закупочные цены на сырое молоко снизились на 0,2%, с 13,86 до 13,83 руб./л (данные крупных производителей, без НДС).

По данным Росстата, в январе-мае 2012 г. по сравнению с аналогичным периодом прошлого года объем производства коровьего молока в хозяйствах всех категорий Российской Федерации вырос на 3,9%, с 11,6 до 12,0 млн. тонн.

По оценкам экспертов, в ближайшее время ожидается стагнация или незначительный рост розничных цен на питьевое молоко.



Закупочные цены на сырое молоко, руб./л  
(средние по России, расчет МЭР по данным крупных производителей  
молочной продукции, без НДС)





## ХЛЕБ И БУЛОЧНЫЕ ИЗДЕЛИЯ ИЗ ПШЕНИЧНОЙ МУКИ 1 И 2 СОРТОВ<sup>1</sup>

33	↑			
		Вологодская область	+ 3,8 %	+ 3,8 %
		Краснодарский край	+ 3,0 %	+ 3,0 %
		Ямало-Ненецкий авт.округ	+ 2,0 %	+ 2,0 %
		Республика Хакасия	+ 1,8 %	+ 1,8 %
		Кировская область	+ 1,5 %	+ 4,0 %
РОССИЙСКАЯ ФЕДЕРАЦИЯ		за неделю	+ 0,4 %	за 4 недели
				+ 0,8 %
4	↓			
		Удмуртская Республика	- 0,1 %	- 0,3 %
		Саратовская область	- 0,1 %	- 0,1 %
		Московская область	- 0,2 %	- 0,1 %
		Оренбургская область	- 0,8 %	- 0,8 %



## ХЛЕБ РЖАНОЙ, РЖАНО-ПШЕНИЧНЫЙ

28	↑			
		Ямало-Ненецкий авт.округ	+ 2,5 %	+ 2,5 %
		Республика Коми	+ 1,4 %	- 0,7 %
		Рязанская область	+ 1,4 %	+ 1,6 %
		Республика Марий Эл	+ 1,4 %	+ 0,7 %
		Иркутская область	+ 1,4 %	+ 1,6 %
РОССИЙСКАЯ ФЕДЕРАЦИЯ		за неделю	+ 0,1 %	за 4 недели
				+ 0,2 %
4	↓			
		Волгоградская область	- 0,1 %	- 0,1 %
		Московская область	- 0,1 %	- 1,1 %
		Самарская область	- 0,2 %	- 0,2 %
		Ульяновская область	- 0,4 %	- 0,5 %

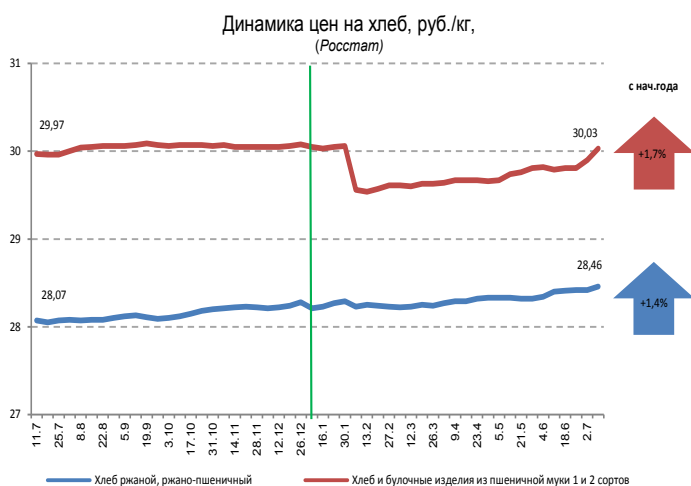
В отчетной неделе потребительские цены на **хлеб и булочные изделия из пшеничной муки 1 и 2 сортов** выросли на 0,4%, на **хлеб ржаной и ржано-пшеничный** – на 0,1%. При этом цены на хлеб и булочные изделия из пшеничной муки 1 и 2 сортов на 0,2%, а на хлеб ржаной и ржано-пшеничный на 1,4% выше, чем в прошлом году: на 9 июля 2012 г. – 30,03 и 28,46 руб./кг, на 11 июля 2011 г. – 29,97 и 28,07 руб./кг соответственно.

По данным Российского зернового союза, с 29 июня по 6 июля 2012 г. средние цены на муку 1 сорта в Центральном районе России выросли на 1,7%, с 9657 до 9817 руб./т, на пшеницу 3 класса – на 0,9% с 7083 до 7150 руб./т, на продовольственную рожь – на 0,9%, с 5767 до 5817 руб./т.

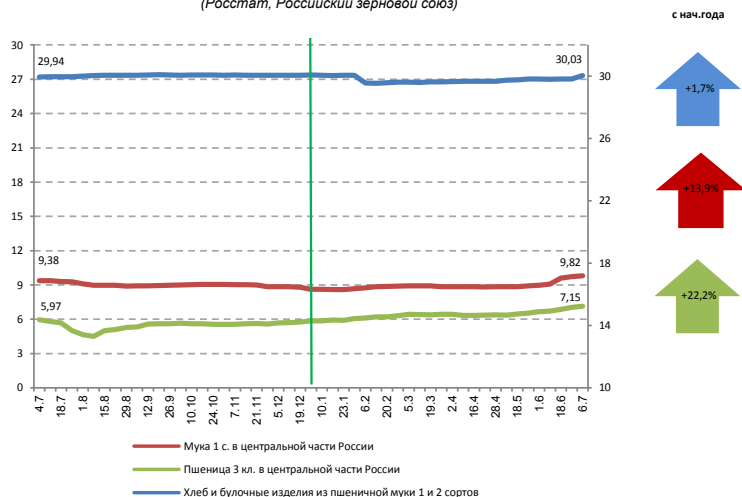
По данным Росстата, в январе-мае 2012 г. по сравнению с аналогичным периодом 2011 г. объем промышленного производства изделий хлебобулочных недлительного хранения в Российской Федерации снизился на 1,7%, с 2689,5 до 2644,0 тыс. т.

По оценкам участников рынка, в ближайшее время ожидается незначительный рост розничных цен на хлеб в связи с наблюдавшимся ранее ростом цен на муку (средние цены на муку 1 сорта в Центральном районе России за период с 9 июня по 6 июля 2012 г. выросли на 8,3%) и увеличением с 1 июля 2012 г. тарифов ЖКХ.

Максимальный рост потребительских цен на хлеб и булочные изделия из пшеничной муки 1 и 2 сортов в отчетной неделе отмечен в Вологодской области. Департамент сельского хозяйства, продовольственных ресурсов и торговли Вологодской области данных о причинах роста цен на хлеб не представил.



Цены на пшеничный хлеб из муки 1-2 сорта, руб/кг (правая шкала),  
оптовая цена на муку и зерно, руб/кг (левая шкала)  
(Росстат, Российский зерновой союз)



<sup>1</sup> «Провал» в динамике цен на хлеб обусловлен изменением Росстатом методики учета весов регионов при формировании средних абсолютных значений потребительских цен на хлеб по Российской Федерации, а не фактическим изменением цен.





## РЫБА

(замороженная неразделанная)



Кировская область	+ 2,7 %	+ 5,7 %
Республика Адыгея	+ 1,5 %	+ 1,9 %
Пензенская область	+ 1,0 %	- 0,6 %
Хабаровский край	+ 0,9 %	+ 3,2 %
Липецкая область	+ 0,9 %	+ 0,1 %



РОССИЙСКАЯ ФЕДЕРАЦИЯ	за неделю	за 4 недели
	- 0,1 %	- 0,1 %
Новгородская область	- 1,5 %	- 2,9 %
Рязанская область	- 1,7 %	- 1,6 %
Республика Марий Эл	- 3,0 %	- 3,9 %
Ульяновская область	- 3,3 %	- 3,5 %
Камчатский край	- 4,0 %	- 4,0 %

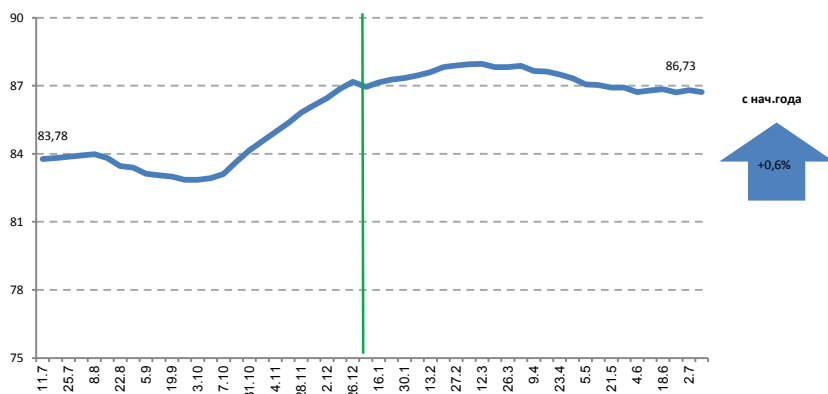
В отчетной неделе розничные цены на рыбу мороженую неразделанную снизились на 0,1% (на прошлой - выросли на 0,1%). При этом цены на 3,5% выше, чем в прошлом году: на 9 июля 2012 г. – 86,73 руб./кг, на 11 июля 2011 г. – 83,78 руб./кг.

По данным Росрыболовства, общий вылов водных биологических ресурсов российскими рыбохозяйственными организациями за период с 1 января по 27 июня 2012 г. по сравнению с аналогичным периодом прошлого года практически не изменился и составил 1985,8 тыс. т.

По данным ФТС России, объем импорта рыбы мороженой в январе-мае 2012 г. по сравнению с аналогичным периодом прошлого года вырос на 5,9%, с 195,8 до 207,4 тыс. т, объем экспорта (без учета рыбы, не подлежащей доставке для оформления на таможенную территорию Российской Федерации) – снизился на 4,3%, с 653,6 до 625,5 тыс. т.

По оценкам участников рынка, в ближайшее время ожидается стагнация или незначительное снижение потребительских цен на рыбу мороженую неразделанную.

Динамика цен на рыбу замороженную неразделанную (руб./кг)  
(Росстат)





## САХАР - ПЕСОК

В отчетной неделе потребительские цены на сахар-песок выросли на 0,4% (на прошлой – на 0,5%). При этом цены на 14,2% ниже, чем в прошлом году: 9 июля 2012 г. – 33,44 руб./кг, 11 июля 2011 г. – 38,99 руб./кг. По данным Союзроссахара, в отчетной неделе оптовые цены на сахар (базис Краснодар) выросли на 1,5%, с 25,90 до 26,30 руб./кг.

По данным ФТС России, объем импорта тростникового сахара-сырца в январе-мае 2012 г. по сравнению с аналогичным периодом прошлого года снизился в 6,4 раза, с 1584,5 до 246,9 тыс. т, что обусловлено рекордным урожаем сахарной свёклы в Российской Федерации в 2011 г., а также переносом в 2011 г. срока сезонного снижения пошлины на ввоз сахара-сырца.

По данным Росстата, в январе-мае 2012 г. по сравнению с аналогичным периодом 2011 г. объем промышленного производства сахара белого в Российской Федерации сократился на 64,1%, с 1337,0 до 479,7 тыс. т в связи с окончанием переработки сахарной свеклы и увеличением объемов запасов товара на складах. Так, по данным Союзроссахара, на начало июня 2012 г. объем переходящих запасов сахара составлял 2,0 млн т, в то время как на начало июня 2011 г. – 1,5 млн т.

По оценкам участников рынка, в ближайшее время ожидается незначительный рост потребительских цен на сахар в связи с отображением в рознице наблюдавшегося ранее увеличения оптовых цен. Так, за период с 4 июня по 9 июля 2012 г. оптовые цены на сахар (базис Краснодар) выросли на 4,8%, а розничные цены – на 2,0%.

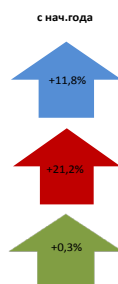
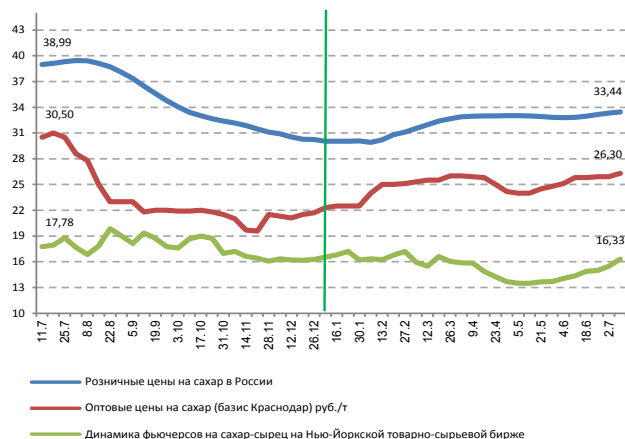


Респ. Сев. Осетия-Алания	+ 2,6 %	+ 3,6 %
Чувашская Республика	+ 2,5 %	+ 6,1 %
Республика Ингушетия	+ 1,8 %	+ 6,2 %
Смоленская область	+ 1,6 %	+ 3,9 %
Карачаево-Черкесская Респ.	+ 1,5 %	+ 3,0 %



РОССИЙСКАЯ ФЕДЕРАЦИЯ	за неделю	за 4 недели
Самарская область	- 0,6 %	+ 1,1 %
Приморский край	- 0,7 %	- 0,6 %
Чукотский авт.округ	- 1,2 %	- 3,7 %
Республика Калмыкия	- 1,6 %	- 0,2 %
Кабардино-Балкарская Респ.	- 2,2 %	+ 0,4 %

Динамика цен на сахар-песок и сахар-сырец, руб./кг  
(розница - Росстат, опт - Союзроссахар)





## МАСЛО ПОДСОЛНЕЧНОЕ



Курская область	+ 2,4 %	+ 5,3 %
Чувашская Республика	+ 2,0 %	- 0,9 %
Тульская область	+ 1,3 %	+ 0,4 %
Республика Алтай	+ 0,5 %	+ 0,5 %
Саратовская область	+ 0,5 %	+ 1,1 %



РОССИЙСКАЯ ФЕДЕРАЦИЯ	за неделю	за 4 недели
Чукотский авт.округ	- 1,3 %	- 1,3 %
Магаданская область	- 1,4 %	- 0,8 %
Брянская область	- 1,4 %	- 1,9 %
Республика Марий Эл	- 1,4 %	- 1,4 %
Еврейская авт.область	- 1,7 %	- 2,6 %

Третью неделю подряд розничные цены на подсолнечное масло снижаются на 0,1%. При этом по сравнению с прошлым годом цены ниже на 8,4%: 9 июля 2012 г. – 71,14 руб./кг, 11 июля 2011 г. – 77,69 руб./кг.

По данным Российского зернового союза, за период с 29 июня по 6 июля 2012 г. в Центрально-Черноземном районе России оптовые цены на подсолнечник выросли на 0,2%, с 14250 до 14283 руб./т, на масло сырое нерафинированное – на 0,7%, с 36133 до 36383 руб./т.

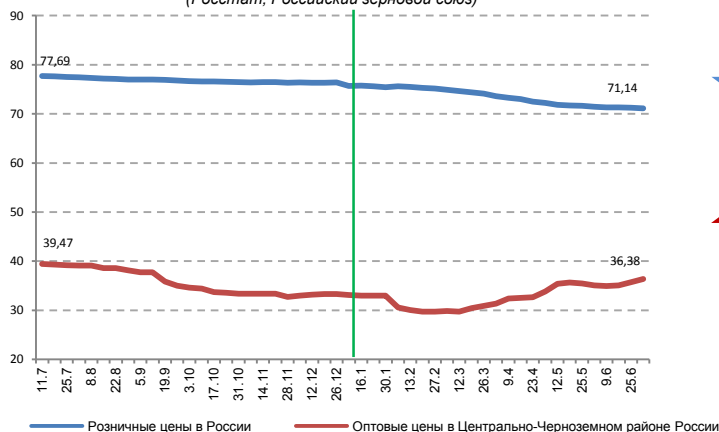
По данным Росстата, в январе-мае 2012 г. по сравнению с аналогичным периодом 2011 г. объем промышленного производства подсолнечного масла в Российской Федерации вырос в 2 раза с 813,5 до 1642,1 тыс. т.

По данным ФТС России, в январе-мае 2012 г. по сравнению с аналогичным периодом прошлого года объем экспорта подсолнечного масла вырос с 9,5 до 692,2 тыс. т, объем импорта снизился с 74,3 до 2,4 тыс. т.

По оценкам участников рынка, в ближайшее время ожидается незначительное снижение или стагнация потребительских цен на подсолнечное масло в связи с ростом промышленного производства подсолнечного масла.

**Крестьянские Ведомости:** В мире растет спрос на подсолнечное масло (подробнее - стр. 23)

Динамика цен на масло подсолнечное, руб./кг  
(Росстат, Российский зерновой союз)





## КАПУСТА СВЕЖАЯ БЕЛОКОЧАННАЯ



Республика Ингушетия	+ 13,7 %	+ 31,8 %
Новосибирская область	+ 10,8 %	+ 37,6 %
Республика Марий Эл	+ 10,7 %	+ 30,9 %
Республика Дагестан	+ 10,0 %	+ 40,7 %
Краснодарский край	+ 9,7 %	+ 34,1 %

РОССИЙСКАЯ ФЕДЕРАЦИЯ	за неделю	за 4 недели
	+ 3,5 %	+ 19,7 %



Иркутская область	- 6,5 %	- 11,3 %
Рязанская область	- 7,3 %	+ 34,6 %
Хабаровский край	- 9,7 %	- 22,9 %
Приморский край	- 10,2 %	- 17,2 %
Еврейская авт.область	- 12,1 %	- 9,4 %



## МОРКОВЬ



Омская область	+ 21,5 %	+ 43,4 %
Карачаево-Черкесская Респ.	+ 14,3 %	+ 99,3 %
Челябинская область	+ 13,1 %	+ 37,4 %
Чувашская Республика	+ 12,2 %	+ 44,5 %
Республика Башкортостан	+ 10,3 %	+ 26,2 %

РОССИЙСКАЯ ФЕДЕРАЦИЯ	за неделю	за 4 недели
	+ 3,2 %	+ 16,5 %



Ставропольский край	- 1,8 %	+ 11,9 %
Еврейская авт.область	- 1,9 %	- 3,2 %
Республика Алтай	- 2,1 %	+ 47,8 %
Ярославская область	- 2,2 %	+ 25,8 %
Самарская область	- 3,7 %	+ 13,4 %



## ЛУК РЕПЧАТЫЙ



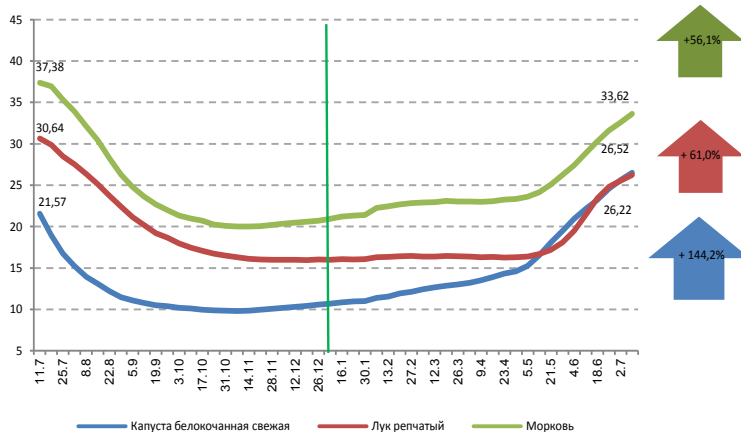
Омская область	+ 32,8 %	+ 95,3 %
Республика Ингушетия	+ 16,4 %	+ 41,7 %
Томская область	+ 15,0 %	+ 42,0 %
Ивановская область	+ 11,2 %	+ 14,8 %
Челябинская область	+ 10,0 %	+ 35,1 %

РОССИЙСКАЯ ФЕДЕРАЦИЯ	за неделю	за 4 недели
	+ 2,6 %	+ 22,5 %



Камчатский край	- 2,9 %	- 4,2 %
Чукотский авт.округ	- 3,3 %	- 16,7 %
Республика Карелия	- 4,6 %	+ 5,8 %
Пермский край	- 4,8 %	+ 33,8 %
Вологодская область	- 11,1 %	- 0,8 %

Динамика цен на отдельные виды плодоовощной продукции, руб./кг (Росстат)



В отчетной неделе потребительские цены на **капусту белокочанную свежую** выросли на 3,5 (на прошлой – на 4,2%), **лук репчатый** - на 2,6 (3,1%), **морковь** - на 3,2 (3,0%).

Рост потребительских цен на овощи связан с низкой базой 2011 г., а также сезонным истощением запасов отечественных овощей и замещением российской продукции более дорогим импортным товаром нового урожая.

По данным ФТС России, объем импорта лука репчатого в январе-мае 2012 г. по сравнению с аналогичным периодом прошлого года снизился на 78,2%, 282,6 до 61,6 тыс. т, капусты белокочанной свежей - на 48,4%, с 157,7 до 81,4 тыс. т, моркови – на 76,3% с 246,2 до 58,4 тыс. т. Это связано с временным обнулением после засухи 2010 г. ввозных таможенных пошлин на капусту в период с 23 ноября 2010 г. по 1 июня 2011 г. и на морковь и лук – с 4 апреля по 30 июня 2011 г.

В отчетной неделе в 26 регионах Российской Федерации рост потребительских цен на **капусту** за четыре недели (с 12 июня по 9 июля 2012 г.) составил 30 и более процентов (подробнее - стр. 19). При этом наибольший рост пришелся на Карачаево-Черкесскую Республику (+68,9%), Республику Тыва (+59,5%) и Республику Адыгея (+54,3%). При этом в абсолютных значениях на 9 июля 2012 г. в 11 из 26 регионов стоимость капусты белокочанной свежей была на 0,3-6,0 руб./кг ниже, чем в соответствующих федеральных округах, а в 14 - на 0,2-4,4 руб./кг выше. При этом в Республике Коми – регионе с наибольшим превышением, стоимость капусты белокочанной свежей оказалась на 12,7 руб./кг выше, чем в СЗФО. Цена на указанный товар в регионе традиционно выше средней цены в СЗФО. Так, в июне 2011 г. капуста в Республике Коми была на 7,4 руб./кг дороже, чем в СЗФО, в июне 2010 г. – на 9,8 руб./кг, в июне 2009 г. – на 10,6 руб./кг.

В 32 регионах Российской Федерации рост потребительских цен на **лук репчатый** за четыре недели (с 12 июня по 9 июля 2012 г.) составил 30 и более процентов (подробнее - стр. 19,20). При этом наибольший рост пришелся на Омскую область (+95,3%), Республику Алтай (+95,0%), Карачаево-Черкесскую Республику (+74,3%).

В абсолютных значениях на 9 июля 2012 г. в 15 из 32 субъектов Российской Федерации стоимость лука репчатого была на 0,1-4,1 руб./кг ниже, чем в соответствующих федеральных округах, а в 16 регионах на 0,2-9,3 руб./кг выше.

В Республике Коми – регионе с наибольшим превышением - стоимость лука репчатого оказалась на 12,0 руб./кг дороже, чем в СЗФО. Цена на указанный товар в регионе традиционно выше средней цены в СЗФО. Так, в июне 2011 г. стоимость лука репчатый в Республике Коми была на 7,8 руб./кг выше, чем в СЗФО, в июне 2010 г. – на 5,9 руб./кг, в июне 2009 г. – на 7,7 руб./кг.

---

---

В 13 регионах Российской Федерации рост потребительских цен на **морковь** за четыре недели (с 12 июня по 9 июля 2012 г.) составил 30 и более процентов (подробнее - стр. 20). При этом наибольший рост пришелся на Карачаево-Черкесскую Республику (+99,3%), Алтайский край (+58,4%) и Калининградскую область (+51,7%).

В абсолютных значениях на 9 июля 2012 г. в 8 из 13 субъектов Российской Федерации стоимость моркови была на 2,3-9,1 руб./кг ниже, чем в соответствующих федеральных округах, а в 4 регионах на 3,3-9,9 руб./кг выше.

При этом в Калининградской области – регионе с наибольшим превышением, стоимость моркови оказалась на 11,6 руб./кг выше, чем в СЗФО. Цена на указанный товар в регионе, как правило, выше средней цены в СЗФО. Так, в июне 2011 г. морковь в Калининградской области была на 9,6 руб./кг дороже, чем в СЗФО, в июне 2010 г. – на 1,8 руб./кг дешевле, в июне 2009 г. – на 9,2 руб./кг дороже.

Максимальный рост потребительских цен в отчетной неделе на **капусту белокочанную свежую** отмечен в Республике Ингушетия, на **лук репчатый и морковь** – в Омской области.

По данным Министерства экономического развития Республики Ингушетия указанный рост связан с поступлением на рынок более дорогой капусты из соседних регионов.

Рост цен на лук и морковь в Омской области связан с выравниванием цен с ценами в Сибирском федеральном округе (СФО). Так, на прошлой неделе розничные цены на лук в Омской области (20,00 руб./кг) были ниже на 25,7%, чем средние цены в СФО (26,91 руб./кг), в отчетной неделе - ниже на 6,8% (26,56 и 28,51 руб./кг соответственно).

Розничные цены на морковь в Омской области (21,47 руб./кг) на прошлой неделе были на 36,2% ниже, чем средние цены в СФО (33,66 руб./кг), в отчетной неделе - ниже на 25,8% (26,09 и 35,16 руб./кг соответственно).

**Коммерсантъ:** Импортные овощи страшнее тарифов (подробнее - стр. 23)



## КАРТОФЕЛЬ

В отчетной неделе по сравнению с предыдущей зафиксировано снижение темпов роста розничных цен на картофель: 2,5 и 3,1% соответственно. При этом цены на 36,4% ниже, чем в прошлом году: 9 июля 2012 г. – 22,77 руб./кг, 11 июля 2011 г. - 35,83 руб./кг.

По данным крупного оптового поставщика Московской области, оптовые цены на картофель в отчетной неделе не изменились и составили 16,00 руб./кг.

По оценкам участников рынка, рост потребительских цен на картофель обусловлен истощением собственных запасов и замещением российской продукции более дорогим импортным товаром нового урожая.

По данным ФТС России, объем импорта картофеля в январе-мае 2012 г. по сравнению с аналогичным периодом прошлого года снизился на 81,5%, с 1161,9 до 215,0 тыс. т., так как после засухи 2010 г. были временно обнулены ввозные таможенные пошлины на картофель в период с 23 ноября 2010 г. по 1 июня 2011 г.

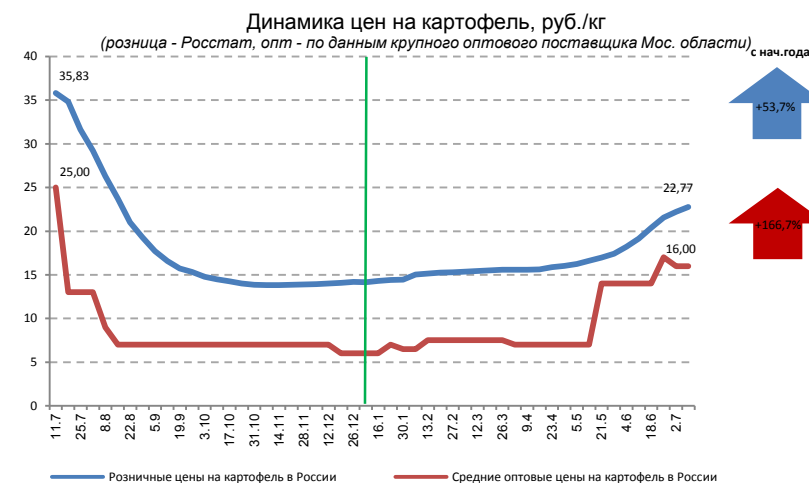
В отчетной неделе в 24 регионах Российской Федерации рост потребительских цен на картофель за четыре недели (с 12 июня по 9 июля 2012 г.) составил 30 и более процентов (подробнее - стр. 19). При этом наибольший рост пришелся на Калининградскую область (+111,8%), Вологодскую область (+77,2%) и Чувашскую Республику (+75,6%).

В абсолютных значениях на 9 июля 2012 г. в 12 из 24 субъектов Российской Федерации стоимость картофеля была на 0,8-11,7 руб./кг ниже, чем в соответствующих федеральных округах, а в 10 регионах на 0,6-4,2 руб./кг выше.

В Республике Коми – регионе с наибольшим превышением - стоимость картофеля оказалась на 11,2 руб./кг дороже, чем СЗФО. Цена на указанный товар в регионе традиционно выше средней цены в СЗФО. Так, в июне 2011 г. картофель в Республике Коми был на 11,7 руб./кг дороже, чем в СЗФО, в июне 2010 г. – на 9,3 руб./кг, в июне 2009 г. – на 8,2 руб./кг.

Максимальный рост потребительских цен на картофель в отчетной неделе отмечен в Чувашской Республике. По данным Минэкономразвития Чувашии, указанный рост связан с поступлением на рынок местного картофеля нового урожая и импортного картофеля из Египта по более высокой цене.

	↑ 63	
	за неделю	за 4 недели
Чувашская Республика	+ 19,2 %	+ 75,6 %
Костромская область	+ 16,7 %	+ 44,0 %
Алтайский край	+ 15,4 %	+ 19,0 %
Республика Ингушетия	+ 14,0 %	+ 45,4 %
Республика Башкортостан	+ 13,7 %	+ 24,1 %
<b>РОССИЙСКАЯ ФЕДЕРАЦИЯ</b>	<b>+ 2,5 %</b>	<b>+ 18,9 %</b>
	↓ 18	
Ростовская область	- 4,5 %	- 5,6 %
Республика Дагестан	- 5,3 %	- 6,6 %
Республика Калмыкия	- 6,3 %	- 3,4 %
Астраханская область	- 6,6 %	- 2,0 %
Карачаево-Черкесская Респ.	- 10,0 %	+ 39,7 %





## РИС ШЛИФОВАННЫЙ



## КРУПА ГРЕЧНЕВАЯ-ЯДРИЦА

40			
		за неделю	за 4 недели
↑	Волгоградская область	+ 4,0 %	+ 4,0 %
	Пензенская область	+ 3,8 %	+ 5,0 %
	Республика Хакасия	+ 1,9 %	- 0,7 %
	Пермский край	+ 1,8 %	+ 1,7 %
	Орловская область	+ 1,6 %	+ 0,5 %
РОССИЙСКАЯ ФЕДЕРАЦИЯ		+ 0,2 %	+ 0,2 %
↓	Республика Карелия	- 0,8 %	- 1,5 %
	Ханты-Мансийский АО - Югра	- 1,0 %	- 1,0 %
	Республика Тыва	- 1,3 %	- 0,1 %
	Республика Калмыкия	- 2,0 %	- 2,2 %
	Иркутская область	- 2,4 %	- 0,8 %

28			
		за неделю	за 4 недели
↑	Алтайский край	+ 7,7 %	+ 6,1 %
	Вологодская область	+ 2,3 %	- 1,6 %
	Камчатский край	+ 1,6 %	- 8,4 %
	Республика Хакасия	+ 1,6 %	+ 1,8 %
	Воронежская область	+ 1,4 %	+ 1,0 %
РОССИЙСКАЯ ФЕДЕРАЦИЯ		- 0,1 %	- 1,2 %
↓	Самарская область	- 1,5 %	- 6,4 %
	Ханты-Мансийский АО - Югра	- 1,7 %	- 2,9 %
	Приморский край	- 1,7 %	- 3,6 %
	Амурская область	- 1,8 %	- 6,5 %
	Псковская область	- 1,9 %	- 3,5 %

После трехнедельной стагнации в отчетной неделе розничные цены на **рис шлифованный** выросли на 0,2%. При этом цены на 8,7% ниже, чем в прошлом году: 9 июля 2012 г. – 38,16 руб./кг, 11 июля 2011 г. – 41,81 руб./кг.

По данным Российского зернового союза, оптовые цены на рис 1 сорта в Центральном районе России за период с 29 июня по 6 июля 2012 г. не изменились и составили 17250 руб./т.

По данным Росстата, в январе-мае 2012 г. по сравнению с аналогичным периодом 2011 г. объем производства риса в Российской Федерации вырос на 23,0%, с 150,3 до 185,0 тыс. т.

По данным ФТС России, объем импорта риса в январе-мае 2012 г. по сравнению с аналогичным периодом прошлого года вырос на 6,6%, с 63,7 до 67,9 тыс. т, объем экспорта – на 53,0%, с 82,7 до 126,5 тыс. т.

По прогнозам участников рынка, в ближайшее время ожидается продолжение незначительного роста розничных цен на рис в связи с ростом экспорта, что способствует снижению предложения на внутреннем рынке.

Максимальный рост потребительских цен на рис в отчетной неделе отмечен в Волгоградской области. По данным Министерства экономики, внешнеэкономических связей и инвестиций Волгоградской области, указанный рост цен связан с увеличением оптовых цен на рис поставщиками из Краснодарского края. Местным перерабатывающим заводом отпускная цена на рис не повышалась.

В отчетной неделе потребительские цены на **гречневую крупу** снизились на 0,1% (на прошлой - на 0,3%). При этом цены на 58,7% ниже, чем в прошлом году: 9 июля 2012 г. – 45,02 руб./кг, 11 июля 2011 г. – 109,12 руб./кг.

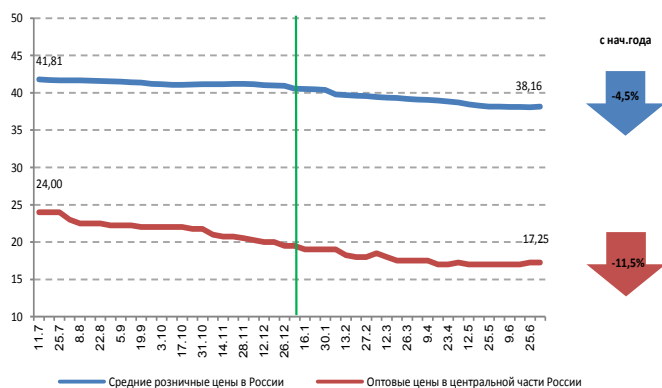
По данным Российского зернового союза, с 29 июня по 6 июля 2012 г. оптовые цены на гречневую крупу 1 сорта в Центральном районе России снизились на 4,2%, с 24000 до 23000 руб./т.

По данным Росстата, в январе-мае 2012 г. по сравнению с аналогичным периодом 2011 г. объем промышленного производства гречневой крупы в Российской Федерации вырос практически вдвое, с 62,6 до 122,0 тыс. т.

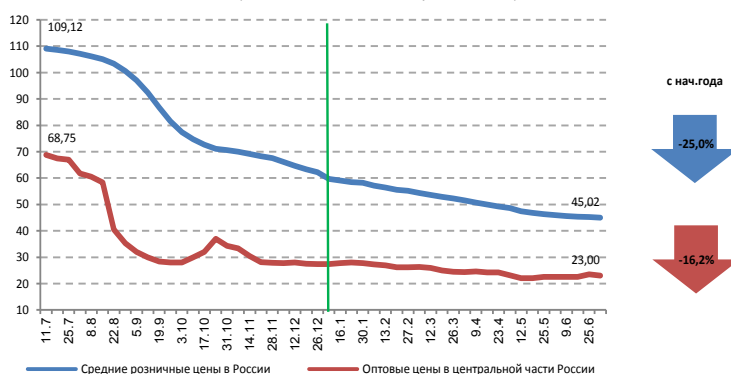
По прогнозам участников рынка, в ближайшее время ожидается продолжение снижения розничных цен на гречку в связи с ростом производства гречневой крупы.

Максимальный рост потребительских цен на гречку в отчетной неделе отмечен в Алтайском крае. По данным Управления Алтайского края по развитию предпринимательства и рыночной инфраструктуры, указанный рост связан с увеличением отпускных цен производителей. Производители объясняют повышение цен сложившимся дефицитом сырья при постоянном спросе на готовую продукцию.

Динамика цен на рис, руб./кг  
(Росстат, Российский Зерновой Союз)



Динамика цен на гречневую крупу, руб./кг  
(Росстат, Российский Зерновой Союз)





## БЕНЗИН АВТОМОБИЛЬНЫЙ



## ДИЗЕЛЬНОЕ ТОПЛИВО



Кемеровская область	+ 0,5 %	+ 0,5 %
Московская область	+ 0,1 %	+ 0,1 %
Чувашская Республика	+ 0,1 %	+ 0,3 %
г. Москва	+ 0,1 %	+ 0,0 %

РОССИЙСКАЯ ФЕДЕРАЦИЯ за неделю за 4 недели

0,0 % 0,0 %



Респ. Северная Осетия- Алания	- 0,4 %	- 0,4 %
Кабардино-Балкарская Респ.	- 0,4 %	- 0,4 %
Воронежская область	- 0,5 %	- 0,1 %
Республика Саха (Якутия)	- 0,5 %	+ 2,4 %
Амурская область	- 0,6 %	- 0,6 %



Республика Ингушетия	+ 2,2%	+ 7,0%
Кемеровская область	+ 0,7%	+ 0,2%

РОССИЙСКАЯ ФЕДЕРАЦИЯ за неделю за 4 недели

0,0 % - 0,1 %

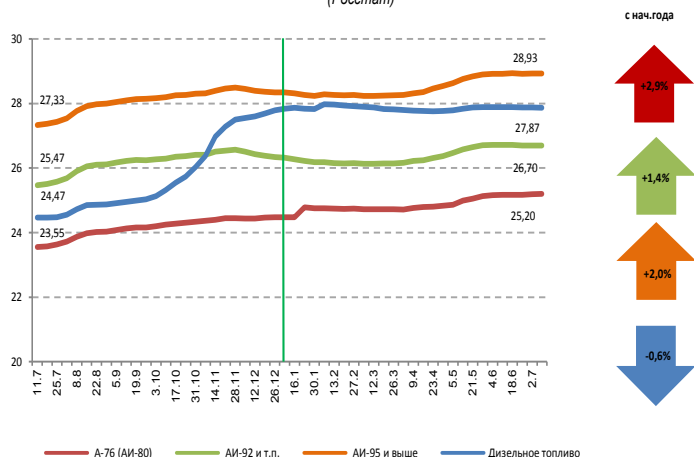


Кабардино-Балкарская Респ.	- 0,5 %	0,0 %
Респ. Сев. Осетия- Алания	- 0,5 %	- 0,5 %
Иркутская область	- 1,1 %	- 2,0 %
Забайкальский край	- 1,4 %	- 3,3 %
Республика Саха (Якутия)	- 1,5 %	+ 2,2 %

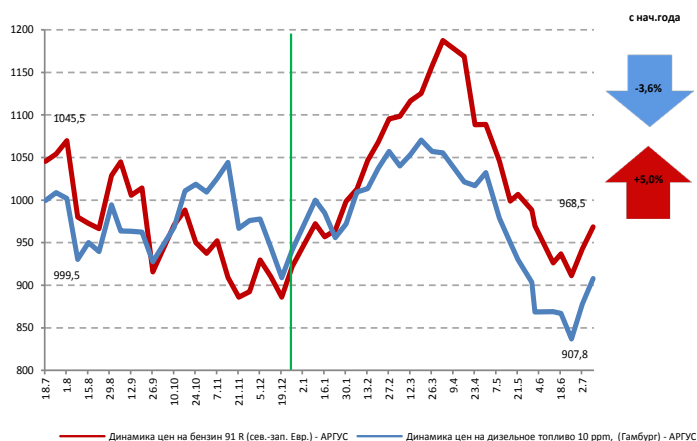
По данным ИЦ "Кортес" в первой неделе июля 2012 г. в среднем по стране цены производителей на **А-76** выросли на 0,4%, с 27264 до 27384 руб./т (с начала года +0,1%), на **АИ-92** выросли на 0,8%, с 28928 до 29155 руб./т (+5,1%), на **АИ-95** выросли на 0,4%, с 30785 до 30911 руб./т (+5,7%), цены на **летнее дизтопливо**<sup>1</sup> выросли на 0,2%, с 25405 до 25457 руб./т (+1,9%), цены на **зимнее дизтопливо** не изменились и составили 30215 руб./т (-1,6%).

По оценке Департамента<sup>2</sup> на следующей неделе ожидается незначительный рост потребительских цен на автобензины и стагнация или незначительное снижение цен на дизтопливо (цена АИ-92 составит 26,60-26,80 руб./л, дизтоплива - 27,80-28,00 руб./л).

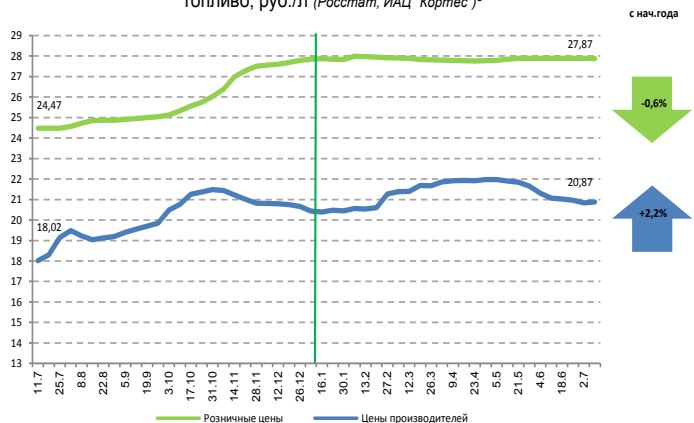
Динамика цен на бензин автомобильный и дизельное топливо, руб./л (Росстат)



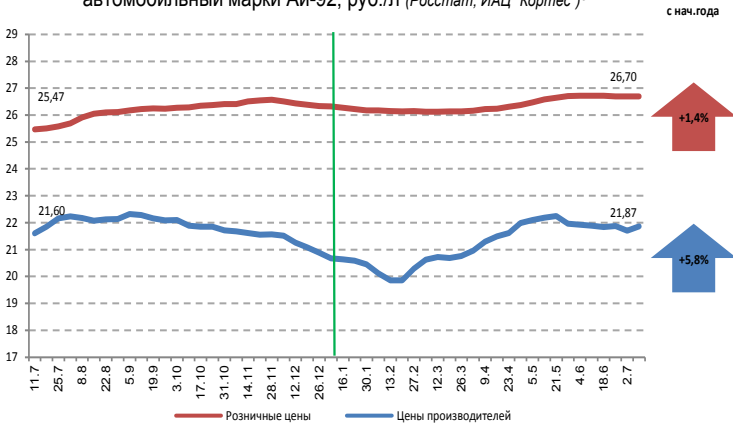
Динамика мировых цен на нефтепродукты, долл./т.



Динамика розничных цен и цен производителей на дизельное топливо, руб./л (Росстат, ИАЦ "Кортес")<sup>3</sup>



Динамика розничных цен и цен производителей на бензин автомобильный марки Аи-92, руб./л (Росстат, ИАЦ "Кортес")<sup>3</sup>



<sup>1</sup> Указаны цены производителей на ДТ класса 2.

<sup>2</sup> Прогнозный уровень цены рассчитан на основе средней цены Росстата в отчетной неделе с учетом прогнозного изменения цены.

<sup>3</sup> Цены производителей пересчитаны Минэкономразвития России в руб./л по данным ИАЦ "Кортес" с объемными коэффициентами для АИ-92 - 0,75, для ДТ летнего - 0,82.





Округ	Регион	Куры, руб/кг	Свинина, руб/кг	Говядина, руб/кг	Яйца кур., руб/дес	Молоко пастер., руб/л	Молоко стер., руб/л	Хлеб пшени., руб/кг	Хлеб ржаной, руб/кг	Рыба, руб/кг	Сахар-песок, руб/кг	Масло подсолн., руб/кг	Капуста, руб/кг	Картофель, руб/кг	Лук репчатый, руб/кг	Морковь, руб/кг	Рис, руб/кг	Гречка, руб/кг	Автобензины, руб/л	Дизтопливо, руб/л
		<b>105,7</b>	<b>218,6</b>	<b>244,0</b>	<b>34,1</b>	<b>32,5</b>	<b>44,8</b>	<b>30,0</b>	<b>28,5</b>	<b>86,7</b>	<b>33,4</b>	<b>71,1</b>	<b>26,5</b>	<b>22,8</b>	<b>26,2</b>	<b>33,6</b>	<b>38,2</b>	<b>45,0</b>	<b>27,4</b>	<b>27,9</b>
ДФФО	Амурская область	145,4	274,3	292,0	47,7	40,8	44,5	33,8	38,7	71,2	42,7	79,2	38,5	36,3	32,6	49,1	39,3	47,1	29,5	29,6
	Еврейская авт.область	121,0	263,4	287,1	46,4	50,6	49,4	42,9	45,4	61,8	38,3	67,6	35,4	32,8	31,1	42,0	33,4	41,0	30,0	30,2
	Камчатский край	145,1	272,8	361,2	74,6	63,9	67,3	45,5	52,8	60,1	50,0	85,1	52,1	43,9	49,1	64,5	46,0	61,7	33,3	34,9
	Магаданская область	151,7	208,0	291,5	70,4	78,3	65,6	52,4	64,0	91,7	44,5	84,3	62,0	56,1	54,0	75,4	49,2	67,7	32,0	34,4
	Приморский край	132,4	258,2	291,5	55,1	61,5	56,7	34,8	54,9	74,7	40,8	81,5	30,2	29,7	28,8	41,2	41,9	48,9	29,7	30,0
	Республика Саха (Якутия)	148,9	264,7	300,9	65,8	51,6	60,9	47,1	47,1	109,3	53,4	98,8	49,0	48,6	41,8	67,2	48,7	70,9	36,3	34,0
	Сахалинская область	139,6	236,8	341,2	69,4	50,0	58,2	64,3	56,4	76,0	48,6	84,9	47,5	36,4	44,3	50,4	45,6	61,3	29,9	28,7
	Хабаровский край	133,8	215,2	255,5	50,1	47,6	60,6	48,9	49,9	78,4	44,1	76,2	35,0	36,7	33,6	49,4	58,1	58,8	29,3	29,6
	Чукотский авт.округ	224,8	367,9	291,1	143,6		86,9	57,9	75,6	109,1	71,8	142,2	129,6	89,3	89,8	125,0	102,7	142,4	45,1	45,0
	<b>Дальневосточный ФО</b>	<b>138,4</b>	<b>247,3</b>	<b>296,5</b>	<b>57,7</b>	<b>53,3</b>	<b>56,6</b>	<b>42,3</b>	<b>51,1</b>	<b>78,2</b>	<b>46,2</b>	<b>83,8</b>	<b>39,7</b>	<b>37,3</b>	<b>38,6</b>	<b>51,5</b>	<b>46,5</b>	<b>57,7</b>	<b>30,5</b>	<b>31,2</b>
	ГФО	Нижегородская область	102,3	204,6	258,0	32,1	31,3	44,9	31,8	25,6	82,8	31,1	65,0	28,3	19,9	27,1	33,9	33,7	37,6	27,3
Кировская область		104,9	221,6	261,0	31,9	25,6	49,8	32,5	25,4	89,8	32,1	69,3	16,6	14,1	26,3	19,1	28,6	29,2	27,2	28,2
Оренбургская область		95,3	199,1	249,2	24,5	26,0	35,3	24,8	23,1	78,3	32,1	63,2	18,0	18,0	19,5	23,6	32,1	34,5	27,2	28,4
Пензенская область		103,2	204,8	244,6	28,5	29,7	40,4	25,9	25,4	81,2	30,8	63,3	22,3	20,3	21,6	22,8	30,9	29,5	26,5	27,8
Пермский край		103,5	226,2	238,0	29,8	34,2	46,8	33,0	27,6	102,3	34,6	72,8	27,4	21,6	29,4	36,7	39,0	41,8	27,6	28,1
Республика Башкортостан		97,2	203,8	242,6	27,7	27,0	34,2	27,1	26,6	87,1	32,0	66,4	25,1	18,5	23,9	28,4	31,3	34,0	27,3	28,3
Республика Марий Эл		94,9	206,2	229,0	31,6	27,5	45,7	29,3	24,9	65,2	31,9	66,5	19,4	14,6	20,0	21,4	28,5	32,2	27,3	28,0
Республика Мордовия		94,3	205,5	262,0	30,1	28,4	42,7	22,2	25,0	87,1	30,6	68,7	23,6	20,6	24,5	19,1	32,3	34,8	27,4	28,4
Республика Татарстан		97,9	191,5	236,9	31,4	26,0	37,0	27,3	24,4	80,7	31,8	68,0	19,1	17,8	18,9	21,5	33,0	37,0	27,0	27,9
Самарская область		99,4	220,6	264,0	33,1	31,5	43,3	29,5	27,2	85,5	31,3	71,8	24,8	26,0	25,1	31,2	33,9	39,9	27,1	27,2
Саратовская область		92,8	224,4	222,2	26,9	23,4	37,8	26,0	21,8	65,2	30,0	56,9	18,0	18,7	21,0	25,2	29,1	35,4	27,5	28,2
Удмуртская Республика		101,9	197,3	234,4	28,2	25,9	40,7	27,8	26,2	77,8	33,4	67,9	21,6	15,7	19,4	23,6	32,3	39,2	27,3	28,4
Ульяновская область		96,6	194,7	241,9	28,1	26,4	36,0	27,6	24,9	77,9	31,1	64,9	23,8	21,4	24,3	25,0	30,0	34,9	26,4	28,1
Чувашская Республика		102,7	192,0	239,3	28,3	30,2	44,3	28,0	21,3	73,6	32,5	65,3	25,8	19,3	26,5	34,1	30,9	35,4	27,5	28,2
<b>Приволжский ФО</b>		<b>99,0</b>	<b>207,1</b>	<b>241,8</b>	<b>29,5</b>	<b>28,2</b>	<b>38,8</b>	<b>27,8</b>	<b>25,4</b>	<b>83,9</b>	<b>31,8</b>	<b>66,3</b>	<b>22,4</b>	<b>19,3</b>	<b>23,1</b>	<b>27,5</b>	<b>32,3</b>	<b>36,2</b>	<b>27,2</b>	<b>27,9</b>
СЗФО	Ненецкий авт.округ	170,0	283,8	313,3	66,3	79,2	77,6	38,0	29,6	168,4	62,3	119,1	59,1	56,4	60,2	81,7	87,2	104,2	29,7	29,2
	Архангельская область	116,5	218,2	273,9	31,4	38,0	58,5	59,5	34,6	75,9	34,8	81,1	33,9	23,6	33,5	38,7	40,7	43,3	26,9	27,9
	Вологодская область	106,4	217,9	236,2	28,4	28,6	52,3	51,8	38,1	84,8	37,8	73,6	32,6	23,8	24,8	35,2	41,6	51,1	27,8	28,6
	г.Санкт-Петербург	103,8	198,2	239,3	36,8	39,3	45,4	45,0	39,6	125,7	34,5	80,4	28,3	20,0	24,3	31,5	50,7	55,9	28,1	28,8
	Калининградская область	110,9	172,1	227,0	25,7	33,3	37,5	47,8	39,4	108,9	32,1	75,2	25,5	24,6	26,2	45,2	40,5	50,7	27,7	28,8
	Ленинградская область	92,9	204,4	248,1	33,4	39,1	44,8	53,3	38,8	113,7	33,1	74,5	28,3	22,3	26,3	33,9	49,3	52,0	28,0	28,7
	Мурманская область	108,2	227,5	278,6	29,1	41,2	48,3	42,7	39,6	76,8	35,7	79,4	30,9	25,0	30,6	34,0	51,0	56,4	27,9	29,0
	Новгородская область	94,6	192,8	251,3	32,9	33,3	39,5	50,7	33,2	51,0	31,5	66,0	23,7	16,7	22,2	26,1	35,5	41,9	27,5	28,8
	Псковская область	97,7	186,5	225,0	33,7	36,0	44,8	45,6	37,9	64,3	32,9	72,0	25,9	17,3	23,2	27,3	42,6	44,2	27,4	28,8
	Республика Карелия	100,8	200,2	277,2	33,3	34,1	49,4	58,7	39,8	57,0	33,8	74,9	32,1	21,7	22,9	35,8	49,1	54,0	28,5	28,9
	Республика Коми	116,0	240,1	275,0	38,0	37,3	61,3	48,8	32,3	81,6	38,0	87,0	41,9	32,8	38,3	49,3	50,5	50,1	27,3	28,7
<b>Северо-Западный ФО</b>	<b>104,0</b>	<b>203,6</b>	<b>246,7</b>	<b>33,7</b>	<b>36,3</b>	<b>47,1</b>	<b>47,8</b>	<b>37,9</b>	<b>84,5</b>	<b>34,5</b>	<b>77,8</b>	<b>29,2</b>	<b>21,6</b>	<b>26,4</b>	<b>33,6</b>	<b>46,9</b>	<b>52,5</b>	<b>27,9</b>	<b>28,7</b>	

## СПИСОК ТОВАРОВ, ПО КОТОРЫМ В РЕГИОНАХ ЗА ПОСЛЕДНИЕ 4 НЕДЕЛИ ЦЕНЫ ИЗМЕНИЛИСЬ БОЛЕЕ ЧЕМ НА 30%<sup>1</sup>

Наименование товара (услуги)	Регион	ФО	на 09.07.12	Рост за нед.	Рост за 4 нед.	Рост с нач. года	Отклонение от средней по ФО
Капуста белокочанная свежая	Карачаево-Черкесская Республика	СКФО	24,70	2,1%	68,9%	115,3%	1,8%
Капуста белокочанная свежая	Республика Тыва	СФО	29,93	-2,6%	59,5%	156,0%	16,3%
Капуста белокочанная свежая	Республика Адыгея	ЮФО	29,09	-1,5%	54,3%	107,2%	18,0%
Капуста белокочанная свежая	Республика Мордовия	ПФО	23,63	3,0%	50,0%	197,2%	5,4%
Капуста белокочанная свежая	Тульская область	ЦФО	22,12	3,2%	48,6%	194,5%	-21,4%
Капуста белокочанная свежая	Калининградская область	СЗФО	25,54	1,3%	47,9%	214,5%	-12,5%
Капуста белокочанная свежая	Республика Северная Осетия- Алания	СКФО	25,18	2,7%	45,7%	123,4%	3,7%
Капуста белокочанная свежая	Республика Коми	СЗФО	41,91	2,1%	45,1%	150,1%	43,5%
Капуста белокочанная свежая	Курганская область	УФО	23,66	5,3%	44,1%	273,2%	2,5%
Капуста белокочанная свежая	Республика Хакасия	СФО	29,86	-6,2%	41,6%	193,3%	16,1%
Капуста белокочанная свежая	Республика Дагестан	СКФО	24,70	10,0%	40,7%	66,3%	1,8%
Капуста белокочанная свежая	Томская область	СФО	25,92	2,4%	38,2%	217,6%	0,7%
Капуста белокочанная свежая	Новосибирская область	СФО	25,41	10,8%	37,6%	129,1%	-1,2%
Капуста белокочанная свежая	Республика Карелия	СЗФО	32,08	7,9%	37,3%	227,0%	9,9%
Капуста белокочанная свежая	Курская область	ЦФО	22,68	5,8%	35,9%	185,6%	-19,5%
Капуста белокочанная свежая	г.Санкт-Петербург	СЗФО	28,29	6,7%	34,9%	197,2%	-3,1%
Капуста белокочанная свежая	Рязанская область	ЦФО	26,31	-7,3%	34,6%	234,3%	-6,6%
Капуста белокочанная свежая	Краснодарский край	ЮФО	25,54	9,7%	34,1%	84,4%	3,6%
Капуста белокочанная свежая	Красноярский край	СФО	27,44	2,0%	33,9%	156,0%	6,6%
Капуста белокочанная свежая	Ленинградская область	СЗФО	28,29	4,5%	32,8%	215,7%	-3,1%
Капуста белокочанная свежая	Ставропольский край	ЮФО	24,39	1,8%	32,3%	74,2%	-1,1%
Капуста белокочанная свежая	Удмуртская Республика	ПФО	21,59	3,7%	32,0%	192,9%	-3,7%
Капуста белокочанная свежая	Республика Ингушетия	СКФО	24,87	13,7%	31,8%	47,6%	2,5%
Капуста белокочанная свежая	Республика Марий Эл	ПФО	19,40	10,7%	30,9%	228,3%	-13,5%
Капуста белокочанная свежая	Ярославская область	ЦФО	27,59	5,9%	30,3%	244,0%	-2,0%
Капуста белокочанная свежая	Пензенская область	ПФО	22,31	1,7%	30,2%	157,0%	-0,5%
Картофель	Калининградская область	СЗФО	24,55	7,9%	111,8%	124,4%	13,5%
Картофель	Вологодская область	СЗФО	23,84	6,6%	77,2%	115,6%	10,2%
Картофель	Чувашская Республика	ПФО	19,26	19,2%	75,6%	102,5%	0,1%
Картофель	Пермский край	ПФО	21,61	9,0%	64,5%	93,8%	12,3%
Картофель	Рязанская область	ЦФО	24,32	2,1%	56,8%	86,9%	-6,0%
Картофель	Ульяновская область	ПФО	21,36	8,4%	55,6%	87,5%	11,0%
Картофель	Тульская область	ЦФО	21,56	3,4%	52,5%	130,6%	-16,6%
Картофель	Смоленская область	ЦФО	26,50	10,2%	50,8%	139,4%	2,5%
Картофель	Калужская область	ЦФО	20,74	6,5%	48,7%	109,7%	-19,8%
Картофель	Республика Ингушетия	СКФО	26,50	14,0%	45,4%	43,6%	18,8%
Картофель	Костромская область	ЦФО	19,04	16,7%	44,0%	80,3%	-26,4%
Картофель	Орловская область	ЦФО	22,28	5,9%	43,7%	141,1%	-13,8%
Картофель	Владимирская область	ЦФО	22,61	7,3%	41,8%	91,0%	-12,6%
Картофель	Волгоградская область	ЮФО	21,44	4,4%	41,4%	86,8%	-3,4%
Картофель	Курская область	ЦФО	15,93	7,2%	41,1%	90,1%	-38,4%
Картофель	Московская область	ЦФО	24,96	5,1%	40,9%	109,7%	-3,5%
Картофель	Республика Коми	СЗФО	32,83	10,4%	39,8%	62,8%	51,8%
Картофель	Карачаево-Черкесская Республика	СКФО	23,70	-10,0%	39,7%	61,4%	6,2%
Картофель	Нижегородская область	ПФО	19,91	5,5%	38,7%	88,5%	3,4%
Картофель	Ярославская область	ЦФО	23,57	0,7%	38,0%	96,1%	-8,9%
Картофель	Свердловская область	УФО	20,52	3,7%	35,9%	80,2%	3,1%
Картофель	Пензенская область	ПФО	20,31	3,7%	35,4%	61,1%	5,5%
Картофель	Ивановская область	ЦФО	21,10	-4,3%	33,9%	93,2%	-18,4%
Картофель	Брянская область	ЦФО	14,12	13,5%	31,3%	79,2%	-45,4%
Лук репчатый	Омская область	СФО	26,56	32,8%	95,3%	99,5%	-6,8%
Лук репчатый	Республика Алтай	СФО	37,77	-0,9%	95,0%	93,7%	32,5%
Лук репчатый	Карачаево-Черкесская Республика	СКФО	25,31	4,6%	74,3%	104,9%	0,6%
Лук репчатый	Алтайский край	СФО	30,08	-0,3%	73,0%	80,2%	5,5%
Лук репчатый	Республика Северная Осетия- Алания	СКФО	29,61	1,2%	70,3%	107,9%	17,7%
Лук репчатый	Волгоградская область	ЮФО	24,27	7,6%	64,3%	179,3%	-3,0%
Лук репчатый	Астраханская область	ЮФО	24,03	9,3%	60,0%	114,7%	-3,9%
Лук репчатый	Республика Калмыкия	ЮФО	22,33	6,0%	54,1%	77,2%	-10,7%
Лук репчатый	Ставропольский край	СКФО	23,09	1,9%	50,2%	69,8%	-8,2%

<sup>1</sup> Мониторинг проводит Минэкономразвития России во исполнение постановления Правительства Российской Федерации от 15 июля 2010 г. № 530 (<http://www.rg.ru/2010/07/26/produkty-ceny-dok.html>).

Наименование товара (услуги)	Регион	ФО	на 09.07.12	Рост за нед.	Рост за 4 нед.	Рост с нач. года	Отклонение от средней по ФО
Лук репчатый	Чувашская Республика	ПФО	26,49	5,2%	48,9%	105,0%	14,9%
Лук репчатый	Ульяновская область	ПФО	24,26	5,9%	47,3%	107,4%	5,2%
Лук репчатый	Костромская область	ЦФО	27,10	6,2%	47,2%	89,0%	2,1%
Лук репчатый	Рязанская область	ЦФО	26,45	0,8%	45,9%	72,3%	-0,4%
Лук репчатый	Томская область	СФО	30,65	15,0%	42,0%	53,2%	7,5%
Лук репчатый	Республика Ингушетия	СКФО	23,12	16,4%	41,7%	21,7%	-8,1%
Лук репчатый	Республика Марий Эл	ПФО	20,02	3,0%	41,3%	49,7%	-13,2%
Лук репчатый	Калининградская область	СЗФО	26,20	-2,0%	41,2%	74,4%	-0,6%
Лук репчатый	Саратовская область	ПФО	20,98	3,5%	39,9%	73,5%	-9,0%
Лук репчатый	Пензенская область	ПФО	21,61	6,2%	39,5%	75,1%	-6,3%
Лук репчатый	Архангельская область	СЗФО	33,45	1,2%	39,3%	61,2%	26,9%
Лук репчатый	Республика Адыгея	ЮФО	25,36	3,4%	38,4%	80,1%	1,4%
Лук репчатый	Ярославская область	ЦФО	26,23	-0,2%	38,1%	79,3%	-1,2%
Лук репчатый	Ростовская область	ЮФО	25,83	3,9%	36,2%	97,2%	3,3%
Лук репчатый	Республика Башкортостан	ПФО	23,86	5,6%	36,0%	68,4%	3,5%
Лук репчатый	Кемеровская область	СФО	28,99	5,0%	35,8%	54,5%	1,7%
Лук репчатый	Челябинская область	УФО	23,64	10,0%	35,1%	65,2%	-2,6%
Лук репчатый	Самарская область	ПФО	25,11	0,9%	34,2%	56,8%	8,9%
Лук репчатый	Пермский край	ПФО	29,37	-4,8%	33,8%	73,9%	27,4%
Лук репчатый	Тульская область	ЦФО	22,56	3,9%	33,1%	83,4%	-15,0%
Лук репчатый	Курганская область	УФО	26,59	5,7%	32,9%	66,2%	9,6%
Лук репчатый	Калужская область	ЦФО	22,41	5,1%	31,4%	85,1%	-15,6%
Лук репчатый	Республика Коми	СЗФО	38,30	4,3%	30,9%	69,4%	45,4%
Морковь	Карачаево-Черкесская Республика	СКФО	31,97	14,3%	99,3%	80,4%	-7,4%
Морковь	Алтайский край	СФО	32,91	4,9%	58,4%	103,9%	-6,4%
Морковь	Калининградская область	СЗФО	45,21	5,6%	51,7%	106,0%	34,5%
Морковь	Республика Алтай	СФО	43,49	-2,1%	47,8%	72,4%	23,7%
Морковь	Ульяновская область	ПФО	25,02	6,1%	47,0%	94,7%	-9,2%
Морковь	Чувашская Республика	ПФО	34,11	12,2%	44,5%	183,5%	23,9%
Морковь	Омская область	СФО	26,09	21,5%	43,4%	151,6%	-25,8%
Морковь	Республика Тыва	СФО	45,02	9,7%	38,5%	69,6%	28,0%
Морковь	Республика Марий Эл	ПФО	21,42	2,0%	38,2%	62,4%	-22,2%
Морковь	Челябинская область	УФО	22,76	13,1%	37,4%	67,1%	-18,4%
Морковь	Свердловская область	УФО	31,20	5,4%	36,7%	84,7%	11,9%
Морковь	Рязанская область	ЦФО	31,08	2,9%	33,7%	63,7%	-11,0%
Морковь	Курская область	ЦФО	27,13	8,7%	33,1%	68,3%	-22,3%

---

---

## МЕТОДИКА СОСТАВЛЕНИЯ ОБЗОРА

1. Выбор товаров основан на перечне объектов еженедельного мониторинга Росстата, социальной значимости товара и веса в потребительской корзине. Для составления таблицы «Список товаров, по которым в регионах за последние 4 недели цены изменились более чем на 30%» используется список продовольственных товаров, утвержденный постановлением Правительства Российской Федерации от 15 июля 2010 г. № 530.
2. Ценовая ситуация на потребительских рынках и расчеты приводятся на основе данных еженедельной оценки уровня розничных цен Росстатом. Объяснения по максимальным темпам роста цен на товары в регионах (более 3% за неделю) приведено по комментариям ответственных лиц региональных органов исполнительной власти соответствующих субъектов Российской Федерации или территориальных органов Росстата.
3. Интересные события отбираются и комментируются сотрудниками Департамента по результатам проведения еженедельного обзора прессы и отраслевых информационно-аналитических изданий.
4. Тенденции на рынках, анализ и прогнозирование приводятся с учетом информации, полученной от отраслевых экспертов, информационно-аналитических компаний и сети интернет.

---

---

## ИНТЕРЕСНЫЕ СОБЫТИЯ

### **Россия увеличивает поставки мяса птицы из США более чем в два раза**

Россия, несмотря на рост собственного производства, более чем в два раза увеличила поставки мяса птицы из Америки, сообщило министерство сельского хозяйства США. Эта новость вполне тянет на сенсацию: получается, мы так и не смогли слезть с «иголки ножек Буша».

Однако российские эксперты считают, что увеличение импорта за первые четыре месяца этого года — не повод для беспокойства. Мало того, нашим производителям пора подумать об экспорте куриного мяса.

Но сначала разберемся, что же дало такой толчок к росту импорта. Существенная разница в цифрах объясняется последствиями «хлорной войны» 2010 года, сообщил руководитель исполкома Национальной мясной ассоциации Сергей Юшин. Тогда 9 месяцев действовал запрет на импорт американской птицы, и поставки в первом квартале прошлого года были минимальными. Когда конфликт был исчерпан, импортная курятина из США снова пошла на наш рынок. Так что сравнение этих двух периодов в данном случае не показательно. Мало того, в нынешнем году Национальная мясная ассоциация даже прогнозирует снижение импорта мяса птицы. И не только из США. По идее, это должно стимулировать российских птицеводов. «В стране еще много отдаленных и небольших населенных пунктов, где охлажденную продукцию не найти днем с огнем. У нас впереди еще много работы», — отметил Сергей Юшин.

Также как и по части экспорта российского мяса птицы. Сейчас страна продает за рубеж, в основном, субпродукты. Объем поставок такой продукции на рынки Юго-Восточной Азии в 2011-м остался на уровне 2010-го — около 20 тысяч тонн.

Между тем российское мясо может быть востребовано на Ближнем Востоке, в Саудовской Аравии и Северной Африке. Но чтобы получить доступ на рынки стран, где есть особые требования к продукции, надо постараться. Например, в мусульманских странах спросом пользуется так называемое халяльное мясо. Но пока усилия по выпуску специальной экспортной продукции прилагают единичные предприятия, в частности, работающие в республиках Марий Эл и Татарстане. Кроме того на потенциальных внешних рынках сбыта большая конкуренция. Там активно работают предприниматели из Бразилии и те же американцы.

Поэтому экспорт мясной продукции с высокой добавленной стоимостью — вопрос будущих лет, считает Юшин. Много зависит от того, как государство будет поддерживать наши птицеводческие предприятия. Их финансирование должно быть предусмотрено в госпрограмме развития сельского хозяйства на 2013-2020 годы.

«Но в том-то и проблема, что сейчас она перерабатывается. Возникают риски для бюджетного дефицита, и уровень окончательной поддержки пока неясен ни для 2012 года, ни для последующих лет», — отмечает Сергей Юшин.

По этой причине, уверен эксперт, могут измениться цифры обещанного субсидирования сельского хозяйства в рамках ВТО. Вместо 9 миллиардов долларов в 2013 году из бюджета, скорее всего, будут выделены 4, 5 миллиарда, считают в ассоциации. Однако, благодаря позитивным изменениям в птицеводческой отрасли, которые произошли в последнее время, возможное снижение господдержки не должно повлиять на уменьшение производства мяса птицы в ближайшие три года.

«Поэтому мы пока не прогнозируем увеличение розничных цен. А оптовые, благодаря конкуренции между нашими производителями, остаются стабильными уже три года», — констатировал Сергей Юшин.

По этой причине, уверен эксперт, могут измениться цифры обещанного субсидирования сельского хозяйства в рамках ВТО.

Вместо 9 миллиардов долларов в 2013 году из бюджета, скорее всего, будут выделены 4, 5 миллиарда, считают в ассоциации. Однако, благодаря позитивным изменениям в птицеводческой отрасли, которые произошли в последнее время, возможное снижение господдержки не должно повлиять на уменьшение производства мяса птицы в ближайшие три года.

«Поэтому мы пока не прогнозируем увеличение розничных цен. А оптовые, благодаря конкуренции между нашими производителями, остаются стабильными уже три года», — констатировал Сергей Юшин.

6 июля 2012 г., [Foodmarketing.ru](http://Foodmarketing.ru)

### **В мире растет спрос на подсолнечное масло**

Цены на подсолнечное масло являются в текущем сезоне очень привлекательными в сравнении с другими маслами. Но несмотря на существенное повышение спроса, подсолнечное масло все еще дешевле других аналогов, например соевого, сообщает Дело.

По оценкам компании Oil World (Германия), Украина и Россия располагают в целом 300 - 350 тыс. т подсолнечного масла, которые они могут продать на мировом рынке в июле-сентябре, что будет оказывать существенное давление на цены.

Понижительное влияние также имеет информация о хороших перспективах нового урожая подсолнечника. В результате, потребители не испытывают потребность форсировать закупку масличной на мировом рынке.

Аналитики считают, что в июле-сентябре подсолнечное масло не утратит свою ценовую привлекательность, тем более что на рынке ощущается дефицит конкурирующих масел и жиров, а перспективы производства сои в США ухудшаются.

Цены на продукцию подсолнечникового комплекса останутся на низком уровне до конца 2011/12 МГ, а также в новом сезоне, если не произойдет ухудшения погодных условий.

Рекордный объем запасов на начало 2012/13 МГ будет способствовать повышению предложения. Мировое производство достигнет рекордного уровня предыдущего сезона — 14,9 млн т.

Ожидается, что как минимум до начала 2013 г. подсолнечное масло будет активно предлагаться на рынках стран Северной Африки и Азии.

12 июля 2012 г., **Крестьянские Ведомости**

### **Прогнозы по урожаю ухудшаются**

Инфляция за первую полную неделю июля несколько замедлилась по сравнению с началом месяца, составив 0,3%, сообщил Росстат. Цены с начала месяца выросли на 0,8%, при этом большую часть этого прироста обеспечило июльское повышение тарифов. Вместе с тем, хотя эффект от роста тарифов в значительной степени отыгран, инфляцию продолжает подгонять увеличение цен на овощи.

Потребительские цены с 3 по 9 июля увеличились на 0,3%, сообщил Росстат. За первые два дня месяца накопленная инфляция составила 0,5% — это связано с плановым повышением акцизов и тарифов естественных монополий. Определенный рост цен в этом сегменте продолжился и на прошлой неделе, но был гораздо более умеренным. Повышение по разным видам услуг составило 0,3-1,3% (3-6% за 1-2 июля). При этом овощи продолжили дорожать примерно теми же темпами. По данным Росстата, прирост цен на плодоовощную продукцию в среднем составил 2%, в том числе на капусту — 3,5%, морковь — 3,2%, лук и картофель — 2,6% и 2,5% соответственно. С начала года капуста подорожала более чем в 2,5 раза.

Де-факто рост цен на овощи стал основным фактором, разгоняющим инфляцию. Эффект от повышения тарифов, напротив, пока не выглядит очень существенным. Основываясь на опыте предыдущих январских индексаций, большинство аналитиков полагает, что влияние тарифов на инфляцию будет ощущаться в течение нескольких недель. Как отмечает главный экономист Barclays Capital Владимир Пантюшин, вклад индексации тарифов в годовую инфляцию обычно составляет около 1,5 процентного пункта, но в 2012 году он будет в два раза меньше — повышенные ставки тарифов будут действовать только полгода.

Господин Пантюшин подчеркнул: рост стоимости овощей “по крайней мере, в годовом выражении, к инфляции не добавляет”. Действительно, в июне плодоовощная продукция, несмотря на впечатляющие показатели роста стоимости по отношению к началу года (около 29%), в годовом выражении (к июню 2011 года) подешевела более чем на 10%. Помесячный рост цен аналитики и представители отрасли объясняют сезонностью: как правило, в середине весны, когда в России заканчиваются овощи осеннего урожая, в страну импортируется в среднем более дорогая зарубежная продукция. Кроме того, добавляет аналитик Barclays, в мае-июне мы могли импортировать инфляцию из-за примерно десятипроцентного ослабления рубля вследствие снижения нефтяных цен. Отметим, более 90% импорта овощей в РФ осуществляется из стран дальнего зарубежья, более половины — из Турции, Израиля и Китая.

В Минсельхозе “Ъ” подтвердили: начиная с весны 2012 года министерство “отмечает существенный рост импорта овощей в РФ”. Более того, в аграрном ведомстве не отрицают и процесса замещения отечественных овощей импортными, объясняя это нехваткой в РФ перерабатывающих мощностей и сложностями отечественной логистики. Часто у овощной продукции из российских регионов меньше шансов попасть в торговые сети, чем у более дорогих импортных аналогов, рассказал собеседник “Ъ”: зарубежные овощи (речь идет, в частности, о картофеле, капусте, моркови) лучше обработаны и упакованы, что позволяет им попадать на полки магазинов напрямую. К тому же в цепочках поставок российских аналогов “слишком много посредников”.

Глава пресс-службы ведомства Дмитрий Бобков вчера заверил, что “в министерстве знают о существовании проблемы и работают над ее решением”. “Проекты создания сети крупных логистических и перерабатывающих центров, которые смогут предоставить торговым сетям конкурентную с импортной овощную продукцию, уже включены в новую редакцию госпрограммы АПК”, — добавил он. О возможности создания такого центра в Москве вчера же заявил заместитель мэра Андрей Шаронов, пояснив, что “это не идея создать ворота и возить туда импорт, а идея создать “пылесос”, который бы квалифицированно втягивал продукцию, производимую в том числе и средними, и мелкими производителями в России”.

12 июля 2012 г., **Коммерсантъ**