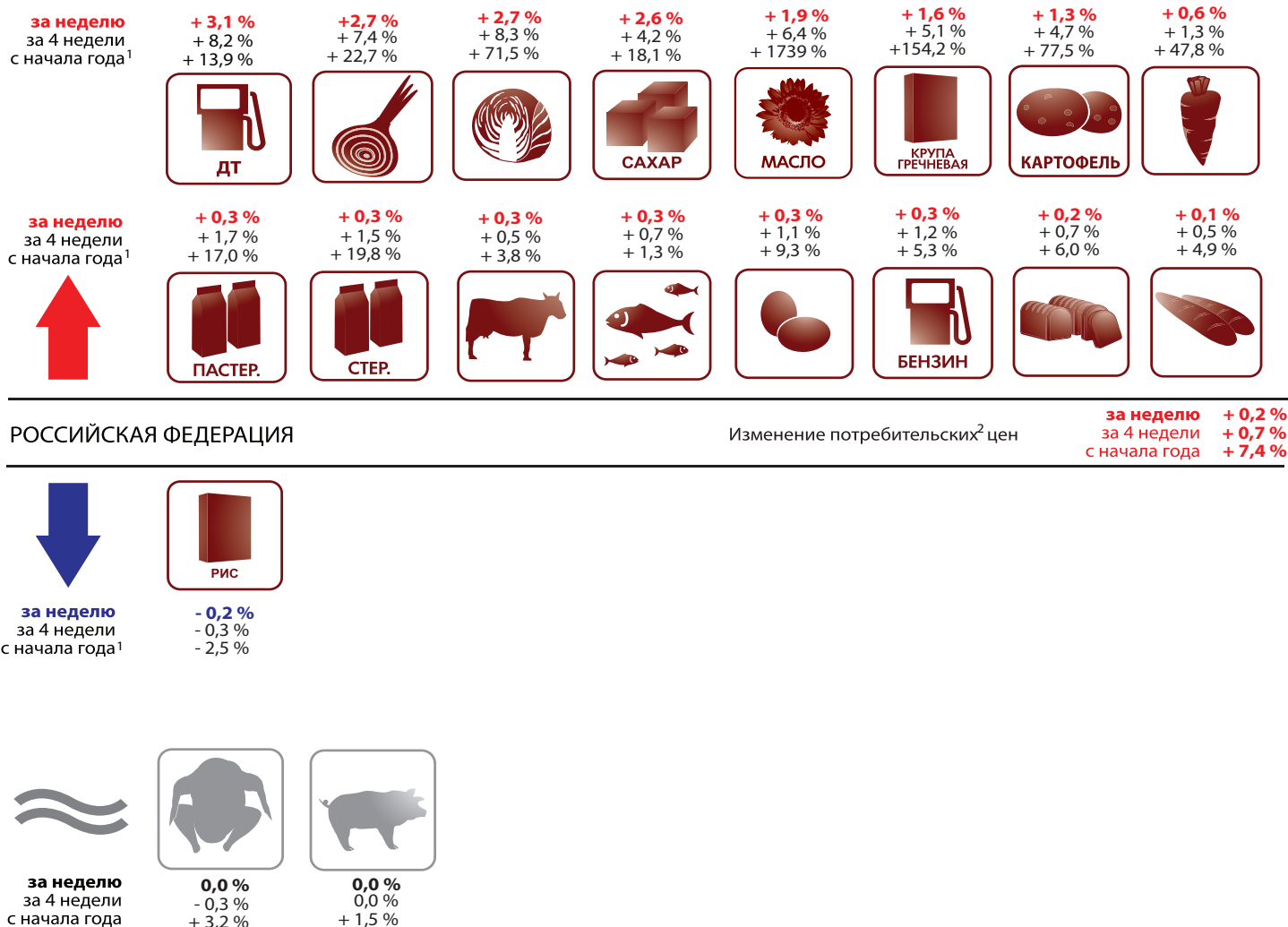


# ПОТРЕБИТЕЛЬСКИЕ РЫНКИ Российской Федерации

обзор за неделю с 16 по 22 ноября 2010 г.

## ЦЕНОВАЯ СИТУАЦИЯ на 22 ноября 2010 г.



## СОДЕРЖАНИЕ

Ценовая ситуация с 16 по 22 ноября 2010 г.	2
Изменение цен на товары	3
Мясо курицы	3
Свинина	4
Говядина	5
Яйца куриные	6
Молоко	7
Хлеб	8
Рыба	9
Сахар - песок	10
Масло подсолнечное	11
Флодоовощная продукция	12
Крупы	14
Автомобильное топливо	15
Розничные цены на товары в регионах	16
Список товаров, по которым цены в регионах за 4 недели изменились более чем на 30 процентов	18
Методика составления обзора	19
Интересные события и комментарии	20

<sup>1</sup> По молоку стерилизованному, рису, свинине, моркови, луку и дизельному топливу данные представлены на 22 ноября 2010 г. к 11 января 2010 г.

<sup>2</sup> Здесь и далее: под потребительскими ценами подразумеваются средние цены на товары в отчетной неделе.

Здесь и ниже: изменение цен за последние 4 недели рассчитано по оперативным (предварительным) данным Росстата, индексы роста цен уточняются по итогам месяца.

## ДИНАМИКА ЦЕН НА ТОВАРЫ



### КУРЫ

(кроме куриных окорочков)

В отчетной неделе потребительские цены на кур (кроме куриных окорочков) не изменились при этом цены находятся практически на уровне цен прошлого года: на 22 ноября 2010 г. – 105,33 руб./кг, на 23 ноября 2009 г. – 104,77 руб./кг.

По данным Национальной мясной ассоциации, оптовые цены на мясо птицы в среднем в европейской части России с 2 ноября по 17 ноября 2010 г. не изменились, сохранившись на уровне 75 руб./кг.

По данным Росстата, производство птицы на убой в живом весе в хозяйствах всех категорий в январе-октябре 2010 г. по сравнению с январем-октябрем 2009 г. выросло на 11,9%, с 2,74 до 3,07 млн. т.

Рост собственного производства, а также возобновление поставок мяса птицы из США увеличили предложение на рынке. По оценке участников рынка, в ближайшее время возможна стагнация или незначительное снижение розничных цен на мясо птицы.

По данным Главного управления экономики и инвестиций Алтайского края, рост цен на мясо птиц вызван увеличением себестоимости кормов.



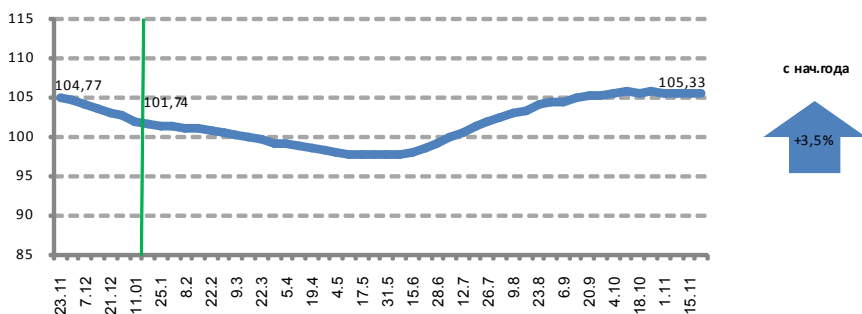
Республика Алтай	+ 3,8 %	+ 3,3 %
Республика Коми	+ 2,9 %	- 0,4 %
Курская область	+ 1,7 %	- 0,2 %
Томская область	+ 1,3 %	+ 1,2 %
Ханты-Манс. авт.округ - Югра	+ 1,3 %	+ 1,4 %

РОССИЙСКАЯ ФЕДЕРАЦИЯ	за неделю	за 4 недели
	0,0 %	- 0,3 %

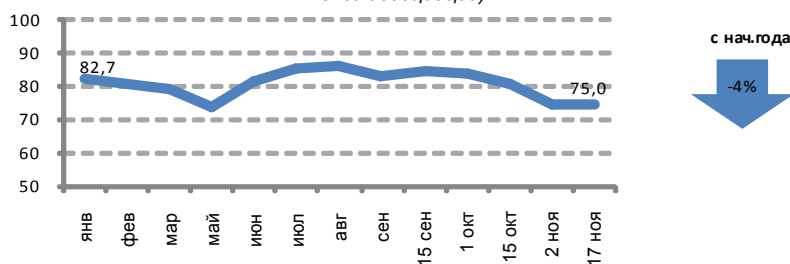


Республика Башкортостан	- 1,1 %	- 0,2 %
Челябинская область	- 1,1 %	- 0,8 %
Ставропольский край	- 1,3 %	- 2,4 %
Республика Калмыкия	- 1,4 %	- 1,7 %
Тверская область	- 1,6 %	- 1,3 %

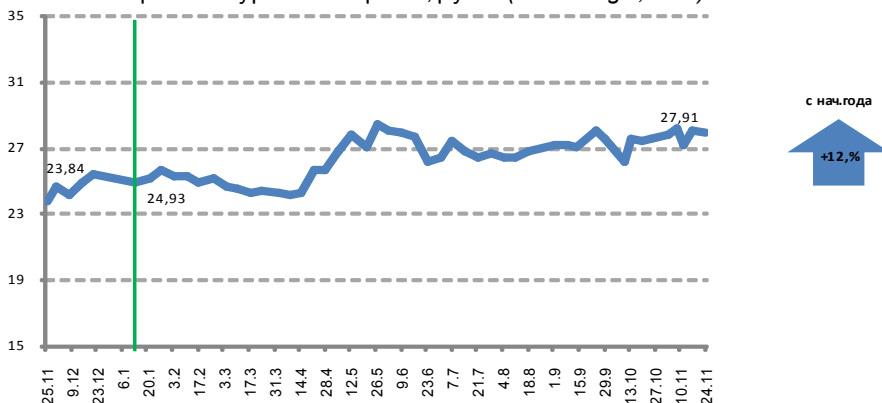
Динамика цен на кур (кроме куриных окорочков), руб./кг  
Росстат



Динамика оптовых цен на мясо птицы, руб./кг  
(средние в европейской части России по данным Национальной мясной ассоциации)



Цены на куриные окорочка, руб/кг (fob Georgia, USA)





## СВИНИНА

(кроме бескостного мяса)

Потребительские цены на свинину (кроме бескостного мяса) не меняются три недели подряд, при этом цены находятся практически на уровне прошлого года: на 22 ноября 2010 г. – 196,90 руб./кг, на 23 ноября 2009 г. – 194,04 руб./кг.

По данным Национального союза свиноводов, цены на живых свиней отечественного производства в среднем по Центральному федеральному округу за период с 15 по 22 ноября 2010 г. снизились на 1,0%, с 77,79 руб./кг до 76,05 руб./кг.

По данным Росстата, производство свиней в живом весе на убой в хозяйствах всех категорий в январе-октябре 2010 г. по сравнению с январем-октябрем 2009 г. выросло на 7,5%, с 2,12 до 2,28 тыс. т. При этом рост производства в сельхозорганизациях превысил 21%, а в хозяйствах населения и крестьянских хозяйствах происходит спад.

Рост спроса предприятий мясопереработки, а также восстановление потребительского спроса нивелируют увеличение предложения на рынке свинины.

По оценке участников рынка, в ближайшее время не ожидается существенных изменений розничных цен на свинину.

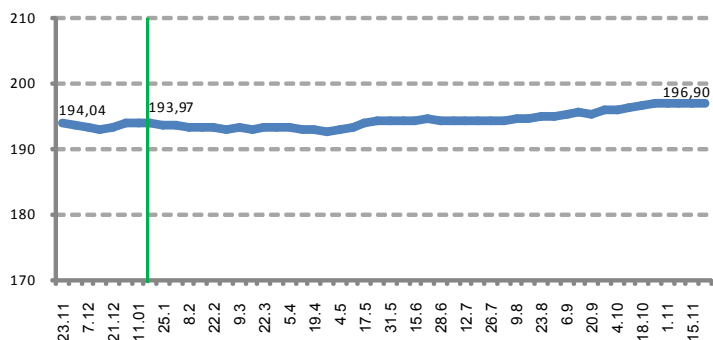
↑ 31	Республика Карелия	+ 1,5 %	+ 3,6 %
	Нижегородская область	+ 1,3 %	+ 1,3 %
	Магаданская область	+ 1,0 %	+ 1,0 %
	Мурманская область	+ 0,9 %	+ 2,3 %
	Оренбургская область	+ 0,8 %	+ 0,8 %

РОССИЙСКАЯ ФЕДЕРАЦИЯ		за неделю	за 4 недели
		0,0 %	0,0 %

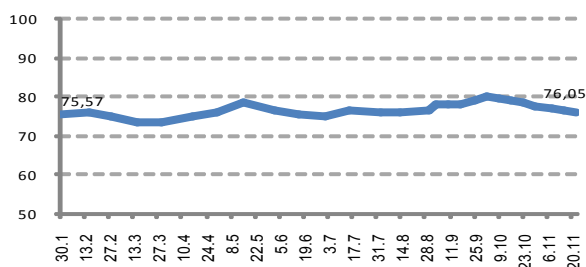
↓ 27	Белгородская область	- 1,4 %	- 1,6 %
	Калининградская область	- 1,6 %	- 3,0 %
	Смоленская область	- 1,6 %	- 0,7 %
	Чукотский авт.округ	- 3,1 %	+ 2,8 %
	Республика Адыгея	- 3,8 %	- 3,8 %

**Комсомольская правда:** африканская чума на юге России (подробнее на стр.20).

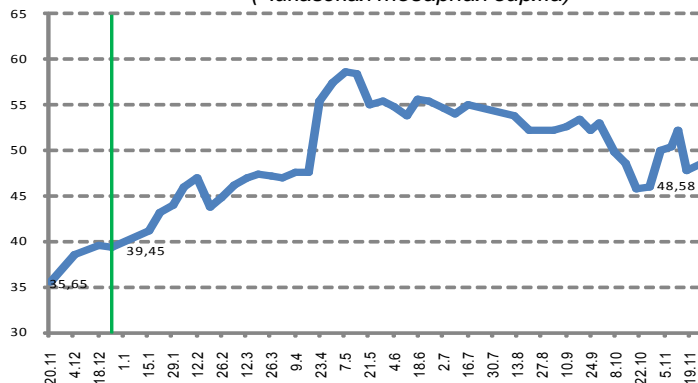
Динамика цен на свинину, руб./кг  
Росстат



Динамика цен на живых свиней, руб./кг  
(средние по ЦФО по данным Национального союза свиноводов)



Фьючерсы на живых товарных свиней, руб/кг  
(Чикагская товарная биржа)





## ГОВЯДИНА

(кроме бескостного мяса)

В отчетной неделе рост потребительских цен на говядину (кроме бескостного мяса) увеличился и составил 0,3% (в предыдущей – 0,2%, за неделю с 2 по 8 ноября – 0,1%, ранее – 0,0%), при этом цены на 4,0% выше, чем в прошлом году: на 22 ноября 2010 г. – 192,57 руб./кг, на 23 ноября 2009 г. – 185,24 руб./кг. По данным Росстата, производство крупного рогатого скота в живом весе на убой

в хозяйствах всех категорий в январе-октябре 2010 г. по сравнению с январем-октябрем 2009 г. снизилось на 1,3% и составило 2,1 тыс. т. При этом снижение производства происходит равномерно как в сельхозорганизациях, так и в хозяйствах населения.

По данным Национальной мясной ассоциации, оптовые цены на импортную говядину в среднем в европейской части России с 2 по 17 ноября 2010 г. увеличились на 1,9%, со 188 руб./кг до 191 руб./кг, что связано с некоторой нехваткой этого вида мяса на российском рынке и одновременным восстановлением мирового спроса после кризисного 2009 г. По оценке участников рынка, в ближайшее время возможен незначительный рост розничных цен на говядину.

Рост цен на говядину в Алтайском крае связан с выравниванием цен с ценами в соседних регионах. До повышения цены в Алтайском крае (162,41 руб./кг.) были ниже средней цены в Сибирском федеральном округе (176,27 руб./кг.), таковыми и остались (средняя по СФО – 178,14 руб./кг., Алтайский край – 167,80 руб./кг.).



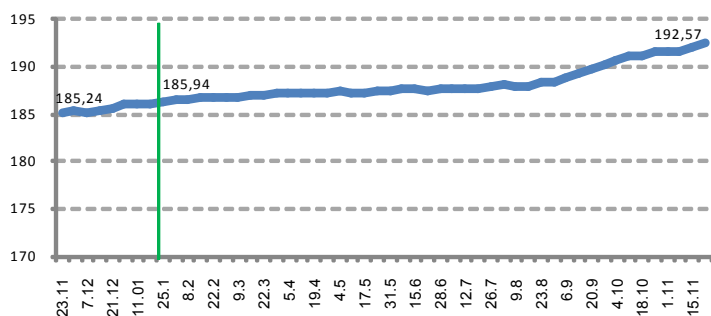
Алтайский край	+ 3,3 %	+ 3,1 %
Новосибирская область	+ 3,0 %	+ 2,3 %
Пермский край	+ 2,9 %	+ 2,7 %
Республика Бурятия	+ 1,6 %	- 0,2 %
Владимирская область	+ 1,5 %	+ 1,6 %



РОССИЙСКАЯ ФЕДЕРАЦИЯ	за неделю	за 4 недели
Ставропольский край	- 0,8 %	- 0,8 %
Республика Калмыкия	- 1,0 %	- 2,4 %
Волгоградская область	- 1,1 %	- 0,9 %
Республика Тыва	- 1,7 %	- 2,4 %
Республика Адыгея	- 1,9 %	- 1,9 %

[www.inosmi.ru](http://www.inosmi.ru): цены на мясо могут снизиться (подробнее на стр.20).

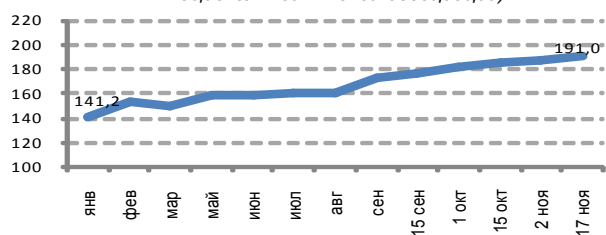
Динамика цен на говядину, руб./кг  
Росстат



с нач.года



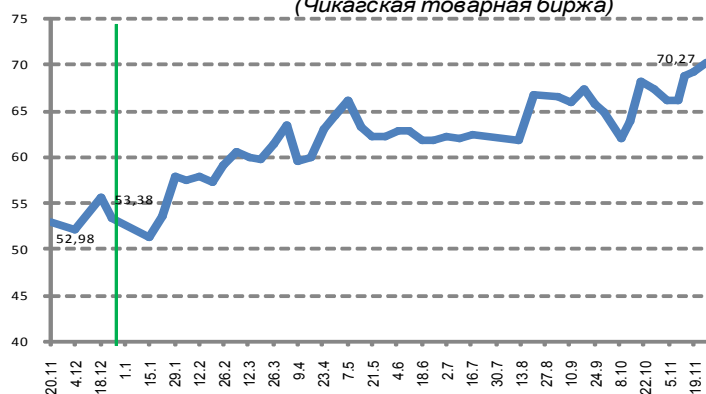
Динамика оптовых цен на импортную говядину, руб./кг  
(средние в европейской части России по данным Национальной мясной ассоциации)



с нач.года

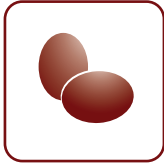


Фьючерсы на живой крупный рогатый скот, руб/кг  
(Чикагская товарная биржа)



с нач.года





## ЯЙЦА КУРИНЫЕ

В отчетной неделе темпы роста потребительских цен на яйца куриные по сравнению с предыдущей снизились и составили 0,3%, при этом цены на 9,8% выше, чем в прошлом году: на 22 ноября 2010 г. – 37,21 руб./10 шт., на 23 ноября 2009 г. – 33,89 руб./10 шт. Рост цен на яйца обусловлен ростом цен на корма. Рост цен на зерно, которое сейчас птицефабрики приобретают по ценам в полтора-два раза выше, чем несколько месяцев назад, стал главной причиной подорожания куриных яиц. Оптовые цены в отчетной неделе выросли на 3,2%, с 31,02 руб./10 шт. до 32,01 руб./10 шт. В ближайшее время ожидается продолжение роста цен на яйца куриные.

По данным Министерства сельского хозяйства и продовольствия Республики Хакасия, рост цен на яйца в регионе обусловлен увеличением себестоимости кормов.



Республика Хакасия	+ 4,3 %	+ 6,9 %
Республика Тыва	+ 3,3 %	+ 4,5 %
Республика Бурятия	+ 2,5 %	+ 6,7 %
Воронежская область	+ 2,1 %	0,0 %
Калининградская область	+ 1,7 %	+ 0,9 %

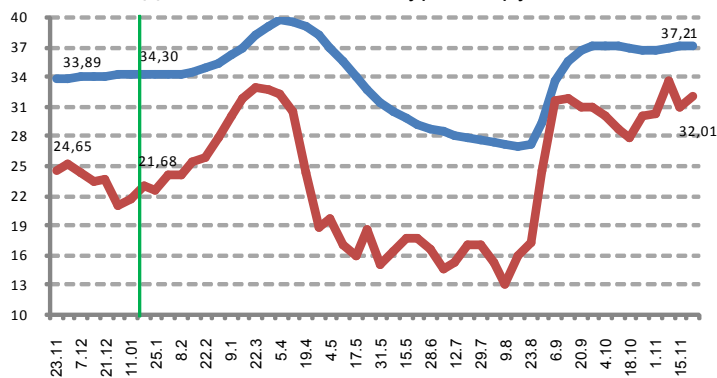
### РОССИЙСКАЯ ФЕДЕРАЦИЯ

	за неделю	за 4 недели
РОССИЙСКАЯ ФЕДЕРАЦИЯ	+ 0,3 %	+ 1,1 %



Липецкая область	- 0,7 %	- 0,3 %
Пензенская область	- 0,9 %	+ 0,3 %
Псковская область	- 1,0 %	- 4,0 %
Тамбовская область	- 1,2 %	- 4,3 %
Республика Дагестан	- 1,2 %	- 3,7 %

Динамика цен на яйца куриные, руб./10 шт.



с нач.года



— Розничные цены на яйца куриные в России

— Оптовые цены на яйца куриные в Московской области



### МОЛОКО ПИТЬЕВОЕ ПАСТЕРИЗОВАННОЕ 2,5-3,2% ЖИРНОСТИ



### МОЛОКО ПИТЬЕВОЕ СТЕРИЛИЗОВАННОЕ 2,5-3,2% ЖИРНОСТИ

51	↑	Республика Алтай	%	
			за неделю	за 4 недели
		Калужская область	+ 2,9 %	+ 7,4 %
		Калининградская область	+ 2,0 %	+ 3,4 %
		Ярославская область	+ 2,0 %	+ 3,8 %
		Карачаево-Черк. Республика	+ 1,6 %	+ 2,0 %
РОССИЙСКАЯ ФЕДЕРАЦИЯ			+ 0,3 %	+ 1,7 %

52	↑	Калининградская область	%	
			за неделю	за 4 недели
		Орловская область	+ 3,0 %	+ 4,0 %
		Тамбовская область	+ 2,6 %	+ 2,8 %
		Мурманская область	+ 2,5 %	+ 6,6 %
		Республика Татарстан	+ 2,1 %	+ 7,0 %
РОССИЙСКАЯ ФЕДЕРАЦИЯ			+ 0,3 %	+ 1,5 %

14	↓	Красноярский край	%	
			за неделю	за 4 недели
		Курская область	- 0,7 %	+ 6,1 %
		Новгородская область	- 0,7 %	+ 1,1 %
		Ставропольский край	- 0,8 %	- 1,6 %
		Республика Саха (Якутия)	- 3,6 %	- 3,5 %

14	↓	Ивановская область	%	
			за неделю	за 4 недели
		Новосибирская область	- 0,6 %	- 0,2 %
		Иркутская область	- 1,2 %	- 0,1 %
		Новгородская область	- 1,5 %	+ 2,4 %
		Курская область	- 3,2 %	- 0,3 %

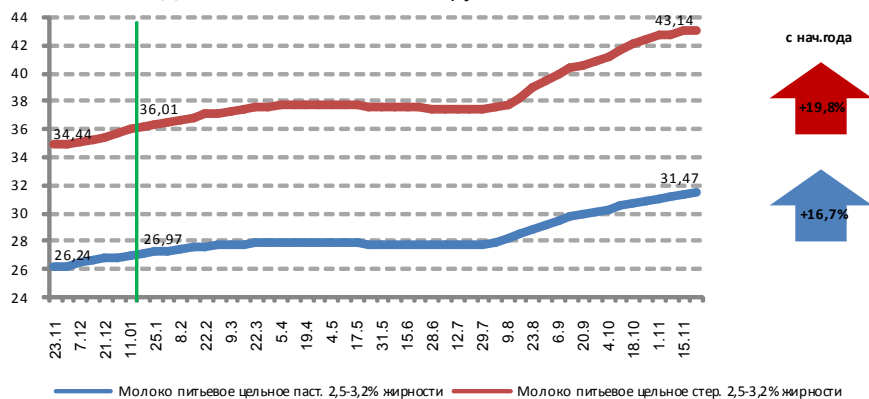
В отчетной неделе потребительские цены на молоко питьевое пастеризованное и стерилизованное выросли на 0,3%, при этом цены на 19,9% и 23,5% выше, чем в прошлом году: на 22 ноября 2010 г. – 31,47 руб./л и 43,14 руб./л, на 16 ноября 2009 г. – 26,24 руб./л и 34,94 руб./л соответственно.

Более резкий сезонный рост цен на молоко в 2010 г. обусловлен снижением производства и ростом цен на корма. Сезонное повышение цен на молоко в текущем году происходит более резко в связи со снижением производства, а также ростом цен на корма вследствие засухи.

По данным ведущей компании-производителя молока и молочной продукции, закупочные цены на сырое молоко в период с начала года по 4 ноября выросли на 26,4%, с 13,57 руб./л до 17,07 руб./л. По данным Росстата, в январе-октябре 2010 г. к январю-октябрю 2009 г. снижение объема производства сырого молока составило 1,7%.

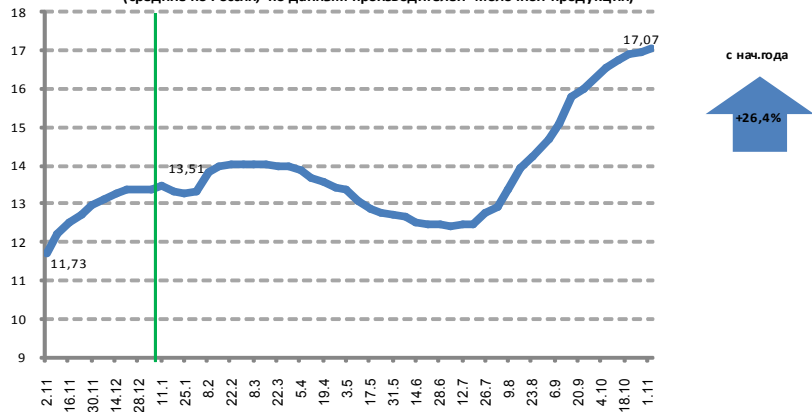
В ближайшее время, по оценкам участников рынка, ожидается продолжение постепенного роста цен на молоко.

Динамика цен на молоко, руб./л, Росстат



Закупочные цены на сырое молоко, руб./л

(средние по России, по данным производителей молочной продукции)





## ХЛЕБ И БУЛОЧНЫЕ ИЗДЕЛИЯ ИЗ ПШЕНИЧНОЙ МУКИ 1 И 2 СОРТОВ



## ХЛЕБ РЖАНОЙ, РЖАНО-ПШЕНИЧНЫЙ

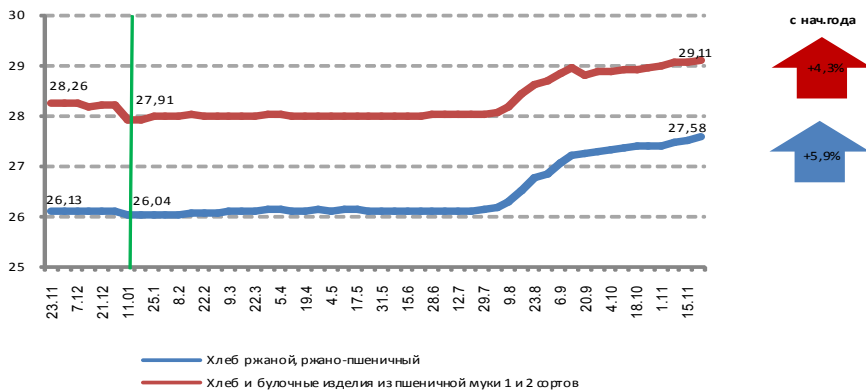
27	↑			
		за неделю	за 4 недели	
Кировская область		+ 3,0 %	+ 3,6 %	
Нижегородская область		+ 1,7 %	+ 3,9 %	
Республика Карелия		+ 1,4 %	+ 4,0 %	
Ханты-Манс. авт.округ - Югра		+ 1,0 %	+ 4,5 %	
Республика Марий Эл		+ 0,9 %	+ 0,9 %	
<b>РОССИЙСКАЯ ФЕДЕРАЦИЯ</b>		+ 0,1 %	+ 0,5 %	
5	↓			
		Томская область	- 0,2 %	+ 0,3 %
		Новгородская область	- 0,7 %	- 1,1 %
		Республика Коми	- 0,7 %	+ 2,2 %
		Калининградская область	- 2,5 %	+ 0,2 %
Калужская область	- 2,8 %	- 1,6 %		

25	↑			
		за неделю	за 4 недели	
Кировская область		+ 4,4 %	+ 5,7 %	
Самарская область		+ 2,4 %	+ 2,4 %	
Республика Башкортостан		+ 1,7 %	+ 2,4 %	
Курганская область		+ 1,3 %	+ 1,3 %	
Красноярский край		+ 1,0 %	+ 1,1 %	
<b>РОССИЙСКАЯ ФЕДЕРАЦИЯ</b>		+ 0,2 %	+ 0,7 %	
9	↓			
		Белгородская область	- 0,2 %	+ 0,1 %
		Чувашская Республика	- 0,4 %	- 0,2 %
		Тульская область	- 0,5 %	- 0,5 %
		Республика Тыва	- 0,7 %	0,0 %
Калужская область	- 0,8 %	- 0,7 %		

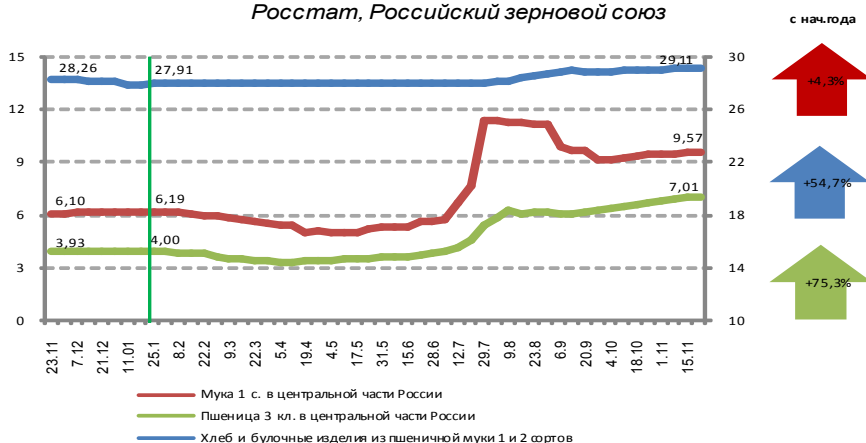
В отчетной неделе потребительские цены на хлеб и булочные изделия из пшеничной муки 1 и 2 сортов выросли на 0,1%, на хлеб ржаной, ржано-пшеничный на 0,25. При этом цены на 3,0% и 5,5% выше, чем в прошлом году: на 22 ноября 2010 г. – 29,11 руб./кг и 27,58 руб./кг, на 23 ноября 2009 г. – 28,26 руб./кг и 26,13 руб./кг соответственно. По данным Российского зернового союза, с 12 по 19 ноября 2010 г. в центральной части России средние цены на муку пшеничную 1 сорта снизились на 0,3%, с 9600 руб./т до 9575 руб./т, на пшеницу 3 класса выросли на 0,1%, с 7000 руб./т до 7083 руб./т.

По оценкам участников рынка, в ближайшее время не ожидается существенных изменений розничных цен на хлеб. Максимальный рост цен как на хлеб и булочные изделия из пшеничной муки 1 и 2 сортов (3,0%), так и на хлеб ржаной (на 4,4%) в отчетной неделе отмечен в Кировской области. По данным Департамента экономического развития при Правительстве Кировской области, рост цен на хлеб пшеничный и хлеб ржаной соответственно вызван увеличением отпускных цен ведущего производителя в регионе за счет роста тарифов на энергоносители, а также сырье.

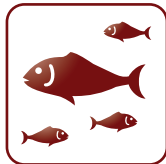
Динамика цен на хлеб, руб./кг, Росстат



Цены на пшеничный хлеб из муки 1-2 сорта (руб./кг, правая шкала), оптовая цена на муку и зерно (руб./кг, левая шкала) в 2010  
Росстат, Российский зерновой союз







## РЫБА

(замороженная неразделанная)

В отчетной неделе темпы роста потребительских цен на рыбу замороженную неразделанную увеличились и составили 0,3% (неделей ранее – 0,1%). Несмотря на это потребительские цены практически не отличаются от цен годичной давности (на 22 ноября 2010 г. – 78,72 руб./кг, на 23 ноября 2009 г. – 78,65 руб./кг).

Увеличение темпов роста связано с активизацией населения и рыбоперерабатывающих компаний перед новогодними праздниками. По информации рыбоперерабатывающих компаний, активной всего начали расти цены на копченую горбушу и скумбрию. По словам представителя крупной московской перерабатывающей компании, рост цен также связан с увеличением закупочных цен на специи, консерванты, пластик, упаковки из гофрокартона, пленки для вакуумной упаковки и т.д.

По данным Росрыболовства с 1 января текущего года вылов водных биоресурсов российскими рыбохозяйственными организациями составил 3 млн 545,2 тысячи т., что на 241,2 тысячи т. больше уровня прошлого года.

Участники рынка отмечают, что увеличению объемов вылова способствовал рост вылова в Дальневосточном бассейне на 5,1% или 109,8 тысячи тонн и Северо-Западном бассейне на 16,8% или 68,2 тысячи тонн. Также, по данным экспертов, на 11,5% или 70,3 тыс. т увеличился вылов в зонах иностранных государств и в Мировом океане. По данным ФТС России, объем импорта рыбы в январе-октябре 2010 г. по сравнению с январем-октябрем 2009 г. вырос на 11,6%, с 407,9 тыс. т до 455,1 тыс. т, объем экспорта за аналогичный период вырос на 41,0%, с 715,2 тыс. т до 1008,7 тыс. т.

По оценкам участников рынка, в ближайшее время продолжится незначительный рост цен на рыбу.



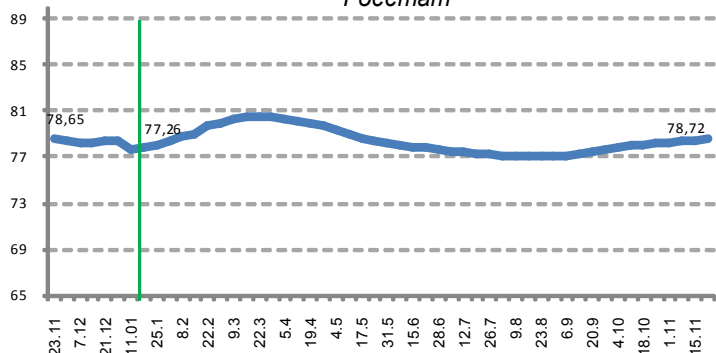
Хабаровский край	+ 2,9 %	+ 3,7 %
Магаданская область	+ 2,5 %	+ 2,2 %
Республика Алтай	+ 2,3 %	+ 5,2 %
Тульская область	+ 2,2 %	+ 1,9 %
Новгородская область	+ 2,0 %	+ 2,6 %

РОССИЙСКАЯ ФЕДЕРАЦИЯ	за неделю	за 4 недели
	+ 0,3 %	+ 0,7 %



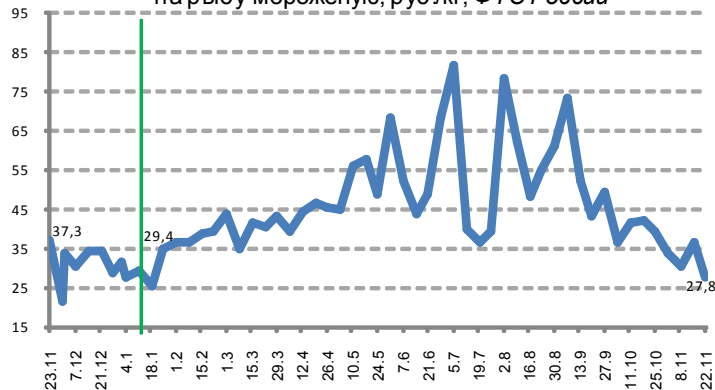
Нижегородская область	- 0,8 %	+ 1,0 %
Кемеровская область	- 0,8 %	+ 0,8 %
Камчатский край	- 0,9 %	- 4,5 %
Республика Бурятия	- 1,0 %	- 1,0 %
Еврейская авт.область	- 1,8 %	- 3,3 %

Динамика цен на рыбу замороженную неразделанную (руб./кг)  
Росстат



с нач.года  
+1,4%

Средние контрактные цены (экспортные)  
на рыбу мороженую, руб./кг, ФТС России



с нач.года  
-5,3%



## САХАР - ПЕСОК

В отчетной неделе рост потребительских цен на сахар увеличился и составил 2,6% (в предыдущей – 1,4%, за неделю с 2 по 8 ноября – 0,1%, ранее – 0,0%). При этом цены на 18,7% выше, чем в прошлом году: на 22 ноября 2010 г. – 39,13 руб./кг, на 23 ноября 2009 г. – 32,97 руб./кг.

Оптовые цены на сахар (базис Краснодар) в отчетной неделе снизились на 1,8% с 32,8 руб./кг до 32,2 руб./кг.

Участники рынка отмечают спекулятивные настроения оптовых организаций, которые увеличили закупки сахара с целью его последующей перепродажи в первом квартале 2011 г.

В ближайшее время, по оценкам участников рынка, продолжится рост розничных цен на сахар.

Максимальный рост цен на сахар (на 13,1%) в отчетной неделе отмечен в Еврейской автономной области (ЕАО). По данным Управления потребительского рынка, предпринимательства и внешнеэкономических связей ЕАО рост цен на сахар вызван поступлением в регион партии товара, приобретенного по более высоким оптовым ценам.

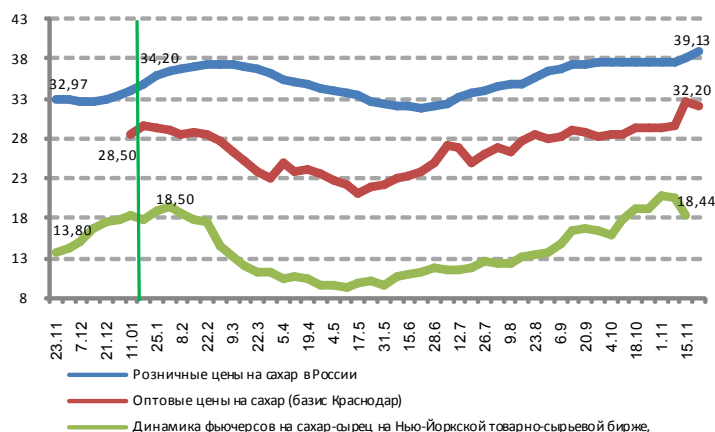


Еврейская авт.область	+ 13,1 %	+ 22,2 %
Сахалинская область	+ 9,7 %	+ 17,5 %
Республика Алтай	+ 7,2 %	+ 7,9 %
Самарская область	+ 6,7 %	+ 8,4 %
Архангельская область	+ 6,1 %	+ 10,2 %



РОССИЙСКАЯ ФЕДЕРАЦИЯ		за неделю	за 4 недели
		+ 2,6 %	+ 4,2 %
Республика Коми	- 0,6 %		+ 2,6 %
Чукотский авт.округ	- 0,7 %		- 0,7 %

Динамика цен на сахар-песок, руб./кг  
(розница - Росстат, опт - Союзроссахар)



с нач. года





## МАСЛО ПОДСОЛНЕЧНОЕ

В отчетной неделе рост потребительских цен на масло подсолнечное увеличился и составил 1,9% (в предыдущей – 1,7%, за неделю с 2 по 8 ноября – 1,5%, ранее – 1,3%). При этом цены на 16,1% выше, чем в прошлом году: на 22 ноября 2010 г. – 67,67 руб./кг, на 23 ноября 2009 г. – 58,28 руб./кг. Рост потребительских цен обусловлен ростом оптовых цен в связи с сокращением урожая подсолнечника.

По данным Российского зернового союза, оптовые цены на сырое нерафинированное масло в Центрально-Черноземном районе Российской Федерации в отчетной неделе выросли на 2,7%, с 46667 до 47917 руб./т.

По данным Росстата, объем промышленного производства масла подсолнечного нерафинированного и его фракций в январе-октябре 2010 г. к соответствующему периоду прошлого года снизился на 6,3%, с 2,238 млн. т до 2,096 млн. т. По предварительным данным ФСТ России, объем импорта подсолнечного масла в январе-октябре 2010 г. к январю-октябрю 2009 г. вырос на 62,8%, с 33,6 тыс. т до 54,7 тыс. т, в то время как объем экспорта снизился на 42,8%, с 458,1 тыс. т до 261,9 тыс. т.

По данным Росстата, сбор подсолнечника на зерно в хозяйствах всех категорий на 1 ноября 2010 г. составил 4,99 млн. т (в 2009 г. сбор составил 5,86 млн. т).

По оценке участников рынка, в ближайшее время ожидается продолжение роста цен на подсолнечное масло. Максимальный рост цен на подсолнечное масло (на 8,5%) в отчетной неделе отмечен в Магаданской области. По данным Департамента цен и тарифов Магаданской области, рост цен на масло связан с увеличением отпускных цен основных поставщиков продукции в регион (Алтайский край, Кемеровская область).

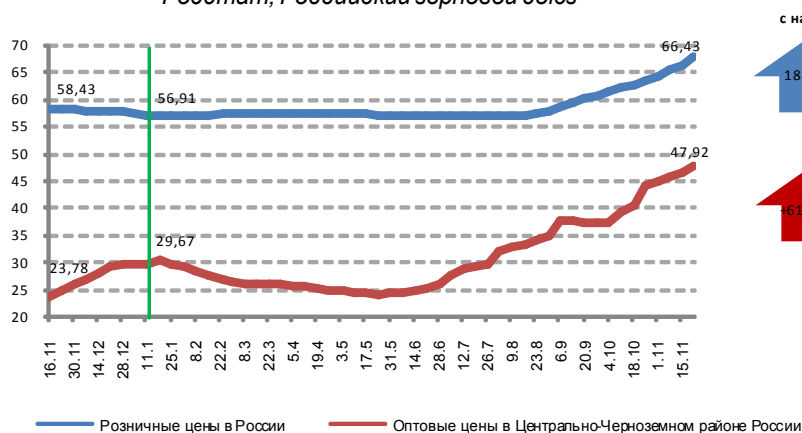


Магаданская область	+ 8,5 %	+ 8,5 %
Астраханская область	+ 6,8 %	+ 12,7 %
Пермский край	+ 4,2 %	+ 5,3 %
Кабардино-Балк. Республика	+ 3,8 %	+ 9,4 %
Хабаровский край	+ 3,8 %	+ 9,2 %



РОССИЙСКАЯ ФЕДЕРАЦИЯ	за неделю	за 4 недели
	+ 1,9 %	+ 6,4 %

Динамика цен на масло подсолнечное, руб./кг  
Ростат, Российский зерновой союз





### КАПУСТА СВЕЖАЯ БЕЛОКОЧАННАЯ



Республика Бурятия	+ 19,6 %	+ 36,0 %
Республика Хакасия	+ 15,3 %	+ 74,4 %
Иркутская область	+ 11,6 %	+ 29,4 %
Магаданская область	+ 8,8 %	+ 12,7 %
Республика Тыва	+ 8,6 %	+ 32,0 %

РОССИЙСКАЯ ФЕДЕРАЦИЯ	за неделю	за 4 недели
	+ 2,7 %	8,3 %



Камчатский край	- 1,2 %	+ 4,4 %
Тамбовская область	- 1,5 %	- 5,2 %
Белгородская область	- 1,5 %	- 5,3 %
Тульская область	- 2,1 %	- 1,5 %
Костромская область	- 3,4 %	- 4,7 %



### ЛУК РЕПЧАТЫЙ



Республика Башкортостан	+ 9,3 %	+ 13,6 %
Пермский край	+ 9,0 %	+ 11,5 %
Карачаево-Черк. Республика	+ 8,5 %	+ 13,9 %
Самарская область	+ 7,9 %	+ 11,4 %
Липецкая область	+ 7,7 %	+ 18,8 %

РОССИЙСКАЯ ФЕДЕРАЦИЯ	за неделю	за 4 недели
	+ 2,7 %	+ 7,4 %



Республика Коми	- 1,0 %	- 6,4 %
Респ. Сев. Осетия- Алания	- 1,9 %	+ 7,2 %
Республика Калмыкия	- 4,9 %	+ 2,0 %
Чукотский авт.округ	- 18,2 %	- 16,2 %



### МОРКОВЬ



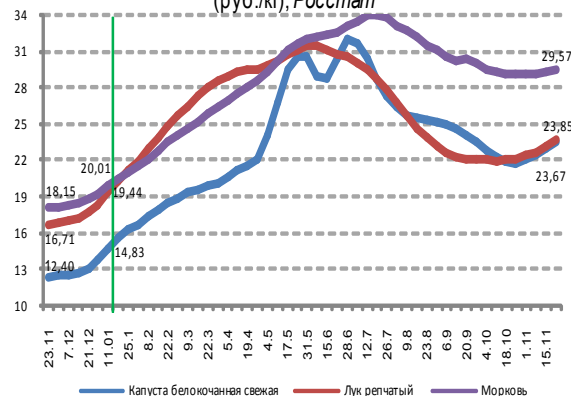
Республика Хакасия	+ 10,7 %	+ 30,8 %
Иркутская область	+ 8,8 %	+ 17,7 %
Чеченская Республика	+ 8,7 %	+ 8,9 %
Костромская область	+ 3,6 %	+ 8,3 %
Кабардино-Балк. Республика	+ 3,1 %	+ 2,7 %

РОССИЙСКАЯ ФЕДЕРАЦИЯ	за неделю	за 4 недели
	+ 0,6 %	+ 1,3 %



Новгородская область	- 2,1 %	- 2,1 %
Удмуртская Республика	- 2,1 %	- 4,5 %
Ульяновская область	- 2,4 %	- 2,4 %
Челябинская область	- 2,9 %	- 1,2 %
Томская область	- 3,1 %	+ 3,5 %

Динамика цен на отдельные виды плодовоовощной продукции (руб./кг), Росстат



Потребительские цены на капусту белокочанную свежую, лук и морковь продолжают расти. Рост цен обусловлен сокращением предложения овощей в связи со снижением урожая вследствие неблагоприятных погодных условий. По данным Росстата, сбор овощей в хозяйствах всех категорий на 1 ноября 2010 г. составил 11,2 млн. т (в 2009 г. общий сбор составил 12,6 млн. т).

По оценке участников рынка, в ближайшее время прогнозируется продолжение роста цен на плодовоовощную продукцию. В дальнейшем постепенному росту цен будет способствовать реализация продукции со складов длительного хранения.

Максимальный рост потребительских цен на **лук репчатый** (на 9,3%) отмечен в Республике Башкортостан. По данным Министерства экономического развития Республики Башкортостан, рост цен на лук в регионе вызван поступлением на рынок отдельных партий товара, приобретенных по более высоким оптовым ценам.

Максимальный рост потребительских цен на **капусту** (на 19,6%) отмечен в Республике Бурятия. По данным Республиканской службы потребительского рынка Республики Бурятия, рост цен на указанную продукцию в регионе обусловлен увеличением спроса со стороны населения в связи с заготовкой солений.

Максимальный рост потребительских цен на **морковь** (на 10,7%) зафиксирован в Республике Хакасия. По данным Министерства сельского хозяйства и продовольствия Республики Хакасия, рост цен на указанную продукцию в регионе обусловлен увеличением спроса со стороны населения в связи с заготовкой солений.



## КАРТОФЕЛЬ

В отчетной неделе потребительские цены на картофель выросли на 1,3%, при этом цены на 89% выше, чем в прошлом году: на 22 ноября 2010 г. – 25,54 руб./кг, на 16 ноября 2009 г. – 13,51 руб./кг.

Рост цен связан обусловлен значительным сокращением урожая по причине засухи. По данным Росстата, сбор картофеля в хозяйствах всех категорий на 1 ноября 2010 г. составил 20,5 млн. т ( в 2009 г. общий сбор составил 30,3 млн. т).

В ближайшее время, по оценке участников рынка, ожидается продолжение постепенного роста цен на картофель. Максимальный рост потребительских цен на капусту (на 19,6%) отмечен в Республике Бурятия. По данным Республиканской службы потребительского рынка Республики Бурятия, рост цен на указанную продукции в регионе обусловлен увеличением спроса со стороны населения.



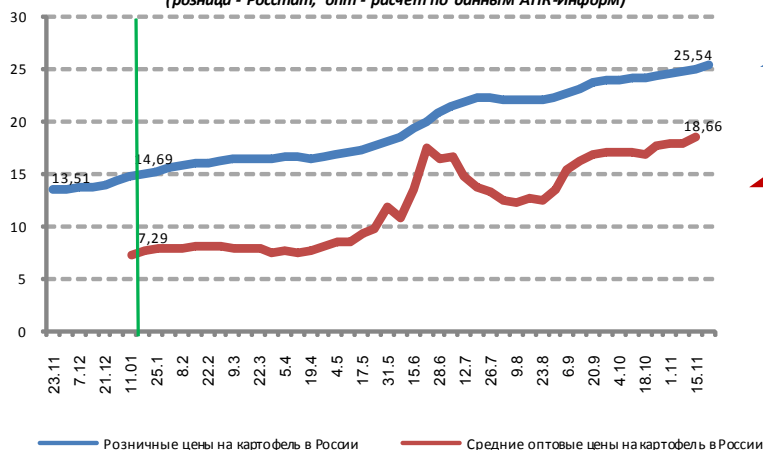
Курганская область	+ 5,5 %	+ 6,4 %
Забайкальский край	+ 5,3 %	+ 3,0 %
Тверская область	+ 5,1 %	+ 5,9 %
Новосибирская область	+ 4,9 %	+ 12,9 %
Республика Тыва	+ 4,7 %	+ 19,3 %

РОССИЙСКАЯ ФЕДЕРАЦИЯ	за неделю	за 4 недели
	+ 1,3 %	+ 4,7 %



Удмуртская Республика	- 0,5 %	+ 1,9 %
Астраханская область	- 0,6 %	- 0,4 %
Кабардино-Балк. Республика	- 1,0 %	+ 1,4 %
Ярославская область	- 1,3 %	0,0 %
Амурская область	- 1,7 %	- 11,4 %

Динамика цен на картофель, (руб./кг)  
(розница - Росстат, опт - расчет по данным АПК-Информ)





## РИС ШЛИФОВАННЫЙ



## КРУПА ГРЕЧНЕВАЯ-ЯДРИЦА

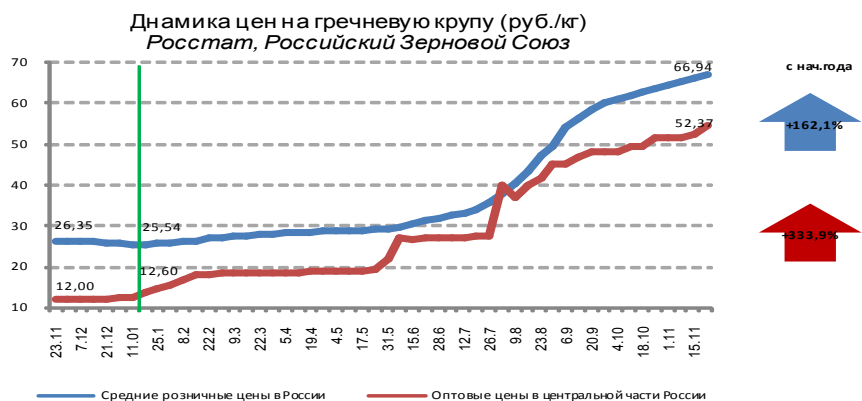
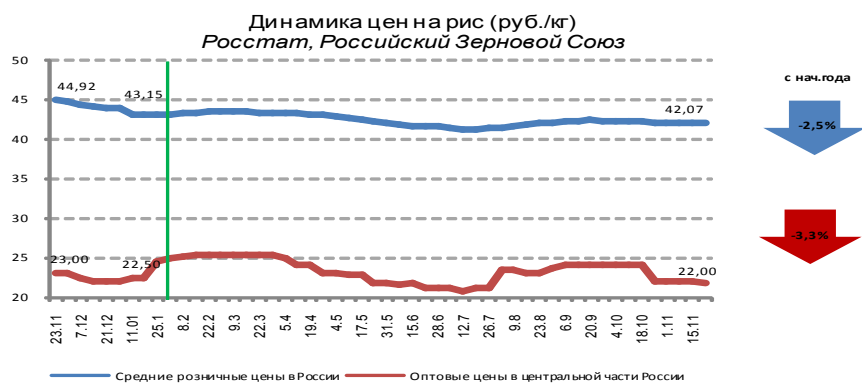
27	↑	РОССИЙСКАЯ ФЕДЕРАЦИЯ			68	↑	РОССИЙСКАЯ ФЕДЕРАЦИЯ		
		Кировская область	за неделю	за 4 недели			Магаданская область	за неделю	за 4 недели
		Кировская область	+1,2 %	+2,0 %			Магаданская область	+50,0 %	+52,1 %
		Кемеровская область	+1,0 %	+1,0 %			Забайкальский край	+13,8 %	+24,6 %
		Костромская область	+0,8 %	+0,6 %			Самарская область	+7,3 %	+9,2 %
		Республика Карелия	+0,6 %	+1,6 %			Калининградская область	+6,9 %	+9,2 %
		Республика Коми	+0,6 %	-2,1 %			Тамбовская область	+4,8 %	+8,7 %
		РОССИЙСКАЯ ФЕДЕРАЦИЯ	за неделю	за 4 недели			РОССИЙСКАЯ ФЕДЕРАЦИЯ	за неделю	за 4 недели
			-0,2 %	-0,3 %				+1,6 %	+5,1 %
41	↓	Архангельская область	-1,7 %	-1,9 %	8	↓	Тверская область	-0,6 %	+1,5 %
		Еврейская авт.область	-1,8 %	-0,7 %			Алтайский край	-0,7 %	+5,6 %
		Томская область	-2,1 %	-3,8 %			Карачаево-Черк. Республика	-0,7 %	+0,4 %
		Республика Мордовия	-2,2 %	-1,7 %			Псковская область	-0,7 %	+6,5 %
		Пермский край	-4,0 %	-4,6 %			Костромская область	-1,3 %	-3,8 %

В отчетной неделе потребительские цены на **рис шлифованный** снова снизились, при этом цены на 6,3% ниже, чем в прошлом году: на 22 ноября 2010 г. – 42,07 руб./кг, на 23 ноября 2009 г. – 44,92 руб./кг.

По данным Российского зернового союза, оптовые цены на рис в Центральном районе Российской Федерации за период с 12 по 19 ноября 2010 г. снизились на 1,1%, с 22000 руб./т. до 21750 руб./т., что обусловлено рекордным урожаем текущего года. По оценке участников рынка, в ближайшее время ожидается незначительное снижение розничных цен на рис.

С начала октября еженедельный рост цен на **гречневую крупу** не превышает 2,0% (с середины июня еженедельный рост составлял 2,0-13,7%). При этом цены в 2,5 раза выше, чем в прошлом году: на 22 ноября 2010 г. – 66,94 руб./кг, на 23 ноября 2009 г. – 26,35 руб./кг. Рост цен на гречневую крупу обусловлен сокращением ее производства в связи с засухой, повлекшей снижение урожая гречихи. По данным Российского зернового союза, оптовые цены на гречневую крупу в Центральном районе Российской Федерации за период с 12 по 19 ноября 2010 г. выросли на 4,4%, с 52375 руб./т. до 54667 руб./т. По оценке участников рынка, в ближайшее время продолжится рост потребительских цен на гречку.

Максимальный рост цен на крупу гречневую (на 50%) в отчетной неделе отмечен в Магаданской области. По данным Департамента цен и тарифов Магаданской области, рост цен на гречку связан с увеличением отпускных цен основных поставщиков продукции в регион (Алтайский край, Кемеровская область).







## БЕНЗИН АВТОМОБИЛЬНЫЙ



## ДИЗЕЛЬНОЕ ТОПЛИВО

42	↑			
		за неделю	за 4 недели	
		Карачаево-Черк. Республика	+ 2,0 %	+ 2,0 %
		Ямало-Ненецкий авт.округ	+ 1,8 %	+ 2,5 %
		Респ. Сев. Осетия- Алания	+ 1,7 %	+ 1,8 %
		Воронежская область	+ 1,4 %	+ 1,8 %
		Ставропольский край	+ 1,3 %	+ 2,0 %
РОССИЙСКАЯ ФЕДЕРАЦИЯ		+ 0,3 %	+ 1,2 %	
5	↓			
		Иркутская область	- 0,1 %	+ 0,8%
		Красноярский край	- 0,1 %	+ 0,4%
		Республика Тыва	- 0,5 %	+ 0,1%
		Свердловская область	- 0,5 %	+ 0,5%
Республика Алтай	- 0,5 %	- 1,6%		

67	↑			
		за неделю	за 4 недели	
		Алтайский край	+ 13,6 %	+ 23,8 %
		Омская область	+ 13,4 %	+ 18,9 %
		Пензенская область	+ 13,0 %	+ 15,2 %
		Республика Алтай	+ 12,0 %	+ 12,2 %
		Брянская область	+ 11,2 %	+ 20,5 %
РОССИЙСКАЯ ФЕДЕРАЦИЯ		+ 3,1 %	+ 8,2 %	
2	↓			
		Ханты-Манс. авт.округ - Югра	- 1,7 %	+ 9,7 %
		Свердловская область	- 3,0 %	+ 8,1 %

По данным ИЦ "Кортес" в третьей неделе ноября в среднем по стране цены производителей: на А-76 - выросли на 0,2%, с 21145 руб./т до 21189 руб./т (с начала года +17,4%), на АИ-92 - снизились на 0,2%, с 24617 руб./т до 24558 руб./т (+31,0%), на АИ-95 - не изменились (26666 руб./т, +21,5%), летнее дизтопливо - подорожало на 0,8%, с 18038 руб./т до 18182 руб./т (+25,8%), зимнее - на 0,8%, с 23558 руб./т до 23750 руб./т (+31,2%).

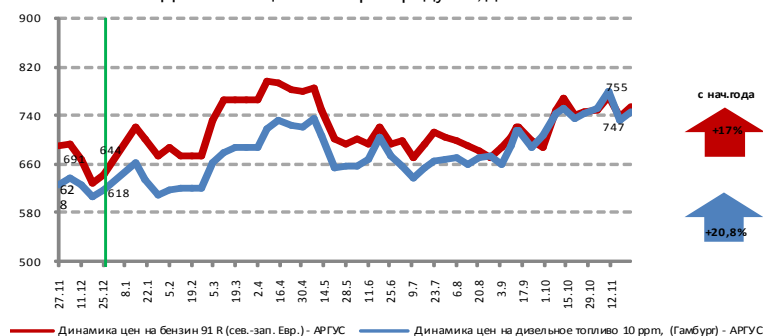
Росту розничных цен на дизтопливо способствует трехнедельное повышение оптовых цен, связанное с осенним повышением спроса и переходом на более дорогое зимнее дизтопливо. По оценке "Кортес" на 15 ноября продажа летнего дизтоплива на рынке Европейской части России была на 1400 руб./т прибыльнее по сравнению с его экспортом в Европу, а 18 ноября – уже на 2260 руб./т прибыльнее. Значительная премия внутреннего рынка способствует росту предложения дизтоплива на спотовом рынке России и способствует сдерживанию дальнейшего повышения цен. Вместе с тем, высокая премиальность внутреннего рынка наряду с опережающими темпами роста оптовых цен (зимнее дизтопливо за месяц с середины октября выросло на 18,7%, в 2009 г. - на 12,6%) может стать предметом анализа ФАС России на предмет обоснованности уровня внутренних цен.

По оценке ИЦ "Кортес" торговая наценка АЗС на 19 ноября составила:

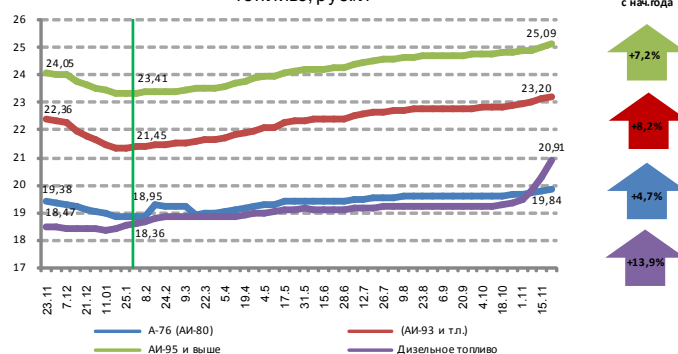
	РФ	СЗФО	ЦФО	ПФО	ЮФО	УФО	СФО	ДФО
АИ-92	29,3%	28,4%	26,0%	26,9%	25,9%	31,1%	29,4%	35,6%
ДТ <sup>1</sup>	5,6%	11,5%	1,5%	1,7%	19,1%	0,3%	6,3%	12,3%

По оценке Департамента<sup>2</sup> на следующей неделе возможен незначительный рост потребительских цен на автобензины и дизтопливо (цена АИ-92 составит 23,25-23,35 руб./л, дизтоплива - 20,95-21,45 руб./л).

Динамика цен на нефтепродукты, долл./т.



Динамика цен на бензин автомобильный и дизельное топливо, руб./л



<sup>1</sup> Резкое снижение размера торговой наценки связано с изменением порядка расчета данного показателя. С 1 ноября по 31 марта расчет проводится по зимнему дизельному топливу, на которое цены производителей выше, чем на летнее.

<sup>2</sup> Прогнозный уровень цены рассчитан на основе средней цены Росстата в отчетной неделе с учетом прогнозного роста цены.

РОЗНИЧНЫЕ ЦЕНЫ НА ТОВАРЫ В РЕГИОНАХ<sup>1</sup>

Округ	Регион	Куры, руб/кг	Свинина, руб/кг	Говядина, руб/кг	Яйца кур., руб/дес	Молоко пастер., руб/л	Молоко стер., руб/л	Хлеб пшени., руб/кг	Хлеб ржаной, руб/кг	Рыба, руб/кг	Сахар-песок, руб/кг	Масло подсолн., руб/кг	Капуста, руб/кг	Картофель, руб/кг	Лук репчатый, руб/кг	Морковь, руб/кг	Рис, руб/кг	Гречка, руб/кг	Автобензины, руб/л	Дизтопливо, руб/л
		Российская Федерация	105,3	196,9	192,6	37,2	31,5	43,1	29,1	27,6	78,7	39,1	67,7	23,7	25,5	23,9	29,6	42,1	66,9	22,6
СКФО	Кабардино-Балкарская Респ.	109,8	223,9	182,5	35,4	27,6	41,4	17,8	19,5	68,7	35,5	66,9	21,9	26,6	21,6	32,8	34,1	66,2	22,0	18,8
	Карачаево-Черкесская Респ.	119,2	235,7	160,8	35,9	31,4	48,8	25,1	27,0	63,5	35,1	67,5	22,3	26,6	21,8	31,7	45,3	70,8	22,5	19,0
	Республика Дагестан	110,6	248,0	182,6	38,3	28,7	38,8	23,0	27,9	57,7	37,0	66,0	23,7	28,1	22,7	31,9	42,8	64,3	21,1	16,6
	Республика Ингушетия	124,4	197,0	150,8	37,9	40,8	41,3	21,1	23,4	122,0	41,7	59,8	22,1	28,0	20,3	31,4	44,7	69,4	20,9	15,7
	Респ. Сев. Осетия-Алания	116,3	210,9	182,9	32,5	27,8	41,6	18,9	22,9	71,3	36,1	73,3	23,3	25,5	21,8	34,0	37,5	68,9	22,0	18,4
	Ставропольский край	114,7	206,6	177,7	39,1	27,6	41,5	23,7	26,9	72,1	36,8	73,8	25,0	28,3	21,4	31,0	39,9	71,8	22,7	19,4
	Чеченская Республика	108,1		166,2	37,7	35,0	40,8	17,8	36,9	94,9	35,3	59,9	29,3	29,5	26,0	39,7	44,5	55,7	22,8	15,8
СФО	Алтайский край	101,7	173,4	167,8	31,3	27,0	40,6	27,5	28,1	73,2	39,8	62,7	18,1	21,9	21,7	22,7	41,0	60,8	21,4	22,2
	Забайкальский край	123,0	205,0	172,5	42,1	36,2	45,8	32,7	34,0	73,0	41,9	73,4	18,3	16,6	20,9	24,7	40,3	58,1	25,5	25,3
	Иркутская область	112,0	219,2	200,8	36,4	33,1	47,0	30,7	31,1	70,7	43,0	71,9	18,3	19,9	25,2	29,3	42,1	59,4	24,3	23,7
	Кемеровская область	103,3	171,4	170,3	30,6	26,2	41,6	16,2	27,5	73,4	38,4	65,8	19,3	20,7	22,6	26,1	41,5	61,6	20,9	21,2
	Красноярский край	106,3	203,0	186,2	35,7	32,2	43,2	28,8	36,1	84,2	42,8	67,5	21,0	21,3	25,9	27,8	48,8	65,3	22,3	23,9
	Новосибирская область	106,4	188,4	179,2	34,9	30,3	43,0	33,2	40,5	76,7	42,3	69,5	22,8	23,7	28,3	30,7	48,4	70,3	21,2	21,0
	Омская область	106,0	157,9	161,1	30,1	27,5	41,2	25,1	24,3	59,4	39,8	67,0	18,2	19,3	20,4	22,9	36,8	57,9	22,0	22,0
	Республика Алтай	104,9	195,0	175,7	34,0	30,4	46,0	24,7	31,4	63,7	41,9	63,5	22,0	21,8	24,9	28,0	37,5	64,6	21,7	20,7
	Республика Бурятия	115,4	170,9	171,3	38,8	35,0	38,0	26,9	25,0	55,8	41,2	70,9	21,6	16,7	23,8	28,3	35,8	53,6	24,0	24,3
	Республика Тыва	117,7	193,9	146,8	37,7	41,2	43,1	26,9	27,1	100,4	47,4	76,5	23,6	23,6	29,9	29,6	47,6	55,4	22,1	23,1
	Республика Хакасия	99,2	206,4	192,1	37,7	34,6	42,4	25,3	31,8	95,4	43,3	73,9	23,4	22,6	26,5	33,4	42,2	69,9	22,4	23,5
	Томская область	104,3	178,1	192,9	34,4	32,3	43,3	25,4	25,4	88,4	42,0	73,7	20,7	19,7	25,3	25,1	41,8	63,9	21,9	20,4
	УФО	Курганская область	104,4	193,8	177,4	33,4	30,9	39,3	24,1	24,9	48,1	38,6	66,7	20,1	22,9	22,4	25,1	37,9	62,1	21,8
Свердловская область		108,7	209,6	205,1	36,7	29,4	40,0	31,0	32,3	73,3	40,1	69,7	21,9	25,6	25,2	29,3	50,4	68,3	23,2	20,5
Тюменская область		135,2	214,2	219,2	40,8	39,3	44,2	33,9	33,5	106,2	44,0	72,8	24,2	25,3	25,8	30,6	60,7	61,4	23,3	21,6
ХМАО-Югра		136,1	210,9	224,2	39,6	46,0	43,6	32,0	33,1	115,3	46,2	66,4	26,3	25,6	27,2	32,9	62,4	57,9	24,4	24,3
Челябинская область		94,7	199,1	191,4	33,9	30,3	40,4	25,1	26,9	65,0	38,6	66,0	20,5	25,2	21,5	26,7	41,6	65,9	21,7	21,1
Ямало-Ненецкий авт.округ		158,4	254,5	252,8	51,3	48,5	51,3	44,2	43,8	140,5	49,5	100,1	27,9	27,2	29,5	32,5	74,3	62,0	25,1	21,9
ЦФО	Белгородская область	94,7	170,3	186,6	32,6	25,8	34,6	23,4	15,0	64,5	35,5	64,7	23,2	24,9	22,8	28,3	33,1	59,3	21,4	18,0
	Брянская область	104,1	181,5	183,0	35,9	23,8	44,8	28,0	18,0	76,6	36,4	61,8	20,0	19,7	19,5	22,6	36,9	61,9	21,2	20,7
	Владимирская область	108,8	191,3	211,0	37,7	30,1	44,0	32,2	23,7	74,4	38,8	71,9	24,9	25,9	24,8	29,3	36,0	69,0	22,6	20,7
	Воронежская область	112,5	179,0	200,6	35,4	31,4	39,5	34,2	21,0	79,9	37,6	65,1	24,5	25,6	22,7	28,8	38,1	65,1	22,7	20,5
	г. Москва	109,3	249,1	213,7	43,7	36,3	44,8	28,5	30,3	123,3	38,5	68,7	27,7	29,6	26,4	32,8	53,0	76,1	23,1	22,6
	Ивановская область	106,0	185,4	188,5	32,4	29,5	43,4		17,2	72,9	36,8	65,8	22,8	25,2	23,5	26,7	32,1	65,0	22,0	22,3
	Калужская область	94,1	178,1	191,6	33,9	27,6	41,8	26,4	25,2	80,4	37,1	65,1	24,0	24,7	23,1	28,5	34,8	65,1	21,8	20,6
	Костромская область	102,9	213,0	197,5	33,5	31,7	46,5	32,3	26,0	64,9	35,9	64,0	22,5	24,4	24,1	29,6	36,0	61,6	21,9	21,3
	Курская область	89,4	167,1	186,3	36,0	23,9	40,7	29,3	18,5	59,2	34,9	69,2	23,1	22,7	19,8	25,4	32,7	58,3	22,9	19,5
	Липецкая область	100,0	174,0	177,3	33,2	30,0	41,1	27,2	18,6	67,1	35,7	64,8	21,0	23,2	22,4	25,3	36,1	60,5	21,9	19,8
	Московская область	96,1	203,5	210,8	37,4	33,8	44,0	29,3	25,0	99,2	36,1	64,0	24,9	26,3	23,5	28,9	41,5	72,6	21,9	20,7
	Орловская область	95,7	175,7	184,3	37,2	25,2	45,3	26,6	19,2	81,0	37,1	69,5	25,2	24,1	22,1	29,5	39,0	70,5	21,1	17,5
	Рязанская область	106,7	184,7	205,8	37,7	26,3	41,4	32,4	23,3	76,8	37,2	69,1	24,9	26,8	24,4	29,0	37,8	72,0	22,4	20,3
	Смоленская область	105,2	204,3	189,6	39,1	31,0	45,9	29,6	28,9	79,6	41,2	70,0	24,2	24,5	23,2	29,4	39,9	72,6	21,9	20,6
	Тамбовская область	103,8	177,7	179,4	31,7	28,4	41,0	33,7	17,1	67,3	34,9	56,4	22,5	23,8	22,3	25,7	35,9	64,0	21,9	18,3
Тверская область	97,2	189,5	201,6	34,8	28,9	45,6		25,3	69,8	38,5	63,0	22,2	25,3	21,8	24,2	34,0	63,8	23,1	21,1	
Тульская область	106,1	171,2	207,7	36,8	27,9	47,6	31,9	25,0	87,2	38,6	64,1	21,8	23,0	23,3	26,1	38,0	69,5	22,2	20,3	
Ярославская область	102,7	176,3	194,9	38,5	30,3	45,1	29,2	21,3	71,7	38,9	65,7	25,9	26,8	25,8	31,1	43,7	71,0	21,9	21,3	
ЮФО	Астраханская область	105,1	178,2	168,8	32,4	34,0	46,9	25,6	26,5	61,8	38,6	70,1	22,3	28,7	19,2	29,9	33,6	57,6	22,4	19,0
	Волгоградская область	103,3	196,9	179,0	38,8	28,7	42,4	30,6	23,8	61,4	36,2	66,7	22,8	26,1	19,8	24,8	38,7	67,6	23,2	19,9
	Краснодарский край	106,5	201,7	182,9	37,3	28,9	44,4	23,2	29,1	73,5	38,0	64,9	23,7	28,2	21,7	30,5	38,3	66,8	22,8	19,6
	Республика Адыгея	109,5	202,6	189,0	32,6	28,6	43,6	21,7	31,0	70,2	36,6	66,6	23,1	27,8	20,2	31,9	35,7	69,4	24,6	19,6
	Республика Калмыкия	98,7	160,9	34,4	33,8	40,9	25,4	26,0	47,4	36,5	64,9	21,5	29,0	20,4	29,2	31,0	54,7	22,4	19,6	
Ростовская область	99,1	213,2	176,6	36,4	31,5	43,5	18,9	23,0	73,0	37,2	67,0	23,3	28,0	20,8	29,1	34,5	68,4	22,9	19,5	

<sup>1</sup> Средние цены по оперативным данным Росстата (на 15 ноября 2010 г., где не указано - нет данных). В заголовках приведены сокращенные названия товаров, точное наименование - см. соответствующие разделы обзора.



Округ	Регион	Куры, руб/кг	Свинина, руб/кг	Говядина, руб/кг	Яйца кур., руб/дес	Молоко пастер., руб/л	Молоко стер., руб/л	Хлеб пшени., руб/кг	Хлеб ржаной, руб/кг	Рыба, руб/кг	Сахар-песок, руб/кг	Масло подсолн., руб/кг	Капуста, руб/кг	Картофель, руб/кг	Лук репчатый, руб/кг	Морковь, руб/кг	Рис, руб/кг	Гречка, руб/кг	Автобензины, руб/л	Дизтопливо, руб/л
		Российская Федерация																		
ДФО	Амурская область	135,0	258,3	269,4	50,7	36,2	40,3	30,5	34,6	57,2	48,7	73,7	25,2	19,6	28,5	37,9	43,9	58,8	24,5	24,7
	Еврейская авт.область	121,2	251,8	261,2	51,2	53,2	45,3	36,6	38,6	52,3	54,0	71,0	28,7	19,0	29,3	34,7	37,2	66,4	25,2	25,7
	Камчатский край	144,6	264,2	313,0	83,1	59,0	70,5	37,6	54,1	53,5	51,2	76,7	39,3	31,8	40,9	53,3	50,1	72,5	30,4	28,5
	Магаданская область	148,7	197,5	249,6	66,5	75,0	62,2	41,6	46,3	68,9	48,5	76,9	44,1	47,6	44,1	53,3	59,7	73,6	28,3	26,3
	Приморский край	130,7	238,3	251,9	58,6	55,7	53,7	33,1	47,7	65,3	50,5	73,9	26,2	24,2	27,9	32,4	47,2	65,9	26,5	25,1
	Республика Саха (Якутия)	138,8	232,5	257,7	60,7	46,5	52,4	43,5	44,4	94,8	50,1	80,8	34,2	33,3	37,2	55,4	54,6	49,4	27,9	29,5
	Сахалинская область	133,4	215,1	301,4	65,1	46,2	54,4	51,2	47,8	63,6	57,7	75,9	26,3	34,7	35,1	36,9	55,9	68,0	26,9	24,1
	Хабаровский край	132,9	195,5	224,5	53,0	45,5	62,0	44,5	43,9	64,1	54,5	72,7	27,0	23,6	30,2	38,0	57,9	76,9	26,3	24,9
	Чукотский авт.округ	228,3	338,8	276,9	132,8		107,1	49,9	71,0	85,3	67,9	124,9	126,3	74,4	90,5	140,1	90,5	77,5	35,2	35,6
	ГФО	Нижегородская область	93,3	184,6	188,3	36,0	28,9	45,1	27,0	23,1	78,1	36,6	64,6	22,8	24,8	23,2	28,9	37,4	70,7	23,2
Кировская область		113,4	190,6	186,2	34,9	26,1	48,2	31,8	22,8	68,8	36,5	67,3	23,9	26,5	24,3	30,3	34,5	59,1	22,1	21,2
Оренбургская область		90,5	168,1	173,5	29,5	26,8	38,5	22,9	20,7	63,5	37,7	64,2	21,8	26,8	21,3	28,1	36,3	60,9	21,0	20,7
Пензенская область		99,3	175,0	188,2	34,4	29,1	42,0	22,9	23,5	65,2	36,2	64,2	23,7	26,9	22,2	30,0	36,1	60,2	22,8	21,6
Пермский край		105,4	195,1	185,3	33,4	31,4	43,3	28,3	24,2	78,6	40,5	70,0	23,9	26,7	25,1	32,3	38,7	69,2	22,4	20,8
Республика Башкортостан		92,8	166,3	170,3	31,5	26,7	36,1	23,6	23,4	74,4	36,4	63,6	23,3	24,7	21,6	29,6	34,0	59,9	22,4	19,8
Республика Марий Эл		96,9	179,6	171,4	35,6	24,0	43,0	29,2	21,0	87,7	38,0	62,6	21,9	26,4	21,5	27,4	36,1	63,6	22,6	20,0
Республика Мордовия		87,4	180,0	177,2	32,3	26,4	41,2	22,2	23,3	64,2	37,0	68,6	24,2	28,6	24,4	29,3	36,5	64,4	22,8	20,2
Республика Татарстан		95,7	166,3	170,5	34,1	24,2	35,1	23,0	20,0	64,0	36,4	63,8	21,9	24,2	20,4	26,8	35,8	59,5	21,9	19,0
Самарская область		96,4	188,6	187,0	35,8	30,5	40,6	28,5	25,3	70,5	38,2	69,9	25,8	28,8	24,8	32,7	36,9	64,3	21,7	19,2
Саратовская область		92,3	186,3	163,8	29,9	23,7	38,6	23,9	20,2	56,8	37,2	55,3	23,1	24,0	20,0	26,1	33,9	55,9	22,4	19,7
Удмуртская Республика		86,6	177,7	171,3	33,2	27,5	36,5	27,2	23,5	57,5	40,9	68,4	22,1	26,4	21,7	29,9	36,0	67,7	22,4	20,7
Ульяновская область		95,7	171,8	172,5	32,7	25,2	40,2	25,2	22,4	69,0	37,0	64,8	22,1	26,9	22,0	27,0	32,9	64,7	21,8	18,8
Чувашская Республика		105,1	173,6	180,1	35,6	31,1	46,1	25,9	21,9	61,1	38,5	65,3	22,1	24,7	22,5	27,4	38,1	69,5	22,4	19,6
СЗФО		Ненецкий авт.округ	166,9	255,6	293,2	62,8	70,3	74,3		28,6	135,8	61,2	113,1	54,8	48,3	56,6	60,2	72,6	73,0	24,5
	Архангельская область	116,6	194,1	224,6	35,9	33,6	55,0	54,6	30,7	57,4	41,0	74,5	30,3	27,1	28,9	36,5	44,1	69,2	23,5	22,4
	Вологодская область	109,6	199,4	209,1	36,1	26,5	48,7	47,5	33,4	77,0	41,2	74,1	26,0	25,4	25,2	31,9	44,4	79,3	23,6	20,9
	г.Санкт-Петербург	102,9	177,6	189,3	38,4	37,0	43,5	39,4	33,4	111,6	41,0	74,8	25,6	26,0	26,2	26,7	52,7	80,7	23,1	21,0
	Калининградская область	106,2	157,9	197,1	38,7	33,7	38,9	42,8	33,9	99,1	35,5	71,0	15,8	16,4	24,8	24,4	47,1	75,1	23,8	21,7
	Ленинградская область	93,2	183,6	210,7	37,3	34,2	42,8	42,7	34,3	100,9	38,8	68,0	24,0	25,2	25,1	28,9	52,7	75,5	22,7	21,0
	Мурманская область	117,8	220,9	220,8	35,8	37,9	47,1	53,7	40,6	100,5	45,0	73,0	31,4	30,1	26,3	33,9	55,5	79,0	24,9	24,1
	Новгородская область	99,1	186,2	209,1	36,0	33,7	46,0	48,1	29,3	46,3	36,4	66,7	24,5	23,1	23,6	25,5	40,9	69,1	23,0	21,3
	Псковская область	99,7	165,8	182,5	37,3	35,7	45,0	43,5	33,0	53,3	37,4	66,3	22,5	22,6	25,2	24,3	40,1	68,3	22,5	20,4
	Республика Карелия	106,5	180,7	221,3	38,0	32,5	47,6	55,9	36,1	48,5	40,6	74,3	26,4	26,6	27,1	31,1	51,0	81,1	23,5	22,5
	Республика Коми	119,3	209,8	232,8	41,4	34,9	54,5	42,4	27,2	81,8	42,6	77,5	32,4	32,6	29,7	38,9	51,1	77,6	22,6	22,0

## СПИСОК ТОВАРОВ, ПО КОТОРЫМ В РЕГИОНАХ ЗА ПОСЛЕДНИЕ 4 НЕДЕЛИ ЦЕНЫ ИЗМЕНИЛИСЬ БОЛЕЕ ЧЕМ НА 30%<sup>1</sup>

Наименование товара (услуги)	Регион	ФО	на 22 ноя	Рост за нед.	Рост за 4 нед.	Рост с нач. года	Отклонение от средней по ФО
Капуста белокочанная свежая	Республика Хакасия	СФО	23,37	15,3%	74,4%	125,4%	17,1%
Капуста белокочанная свежая	Еврейская авт.область	ДФО	28,71	0,0%	40,5%	40,2%	-2,0%
Капуста белокочанная свежая	Республика Бурятия	СФО	21,62	19,6%	36,0%	57,1%	8,3%
Капуста белокочанная свежая	Красноярский край	СФО	21,03	3,1%	32,6%	65,6%	5,4%
Капуста белокочанная свежая	Республика Тыва	СФО	23,57	8,6%	32,0%	38,6%	18,1%
Капуста белокочанная свежая	Хабаровский край	ДФО	26,96	-0,3%	30,1%	21,8%	-8,0%
Крупа гречневая-ядрица	Магаданская область	ДФО	73,59	50,0%	52,1%	114,5%	12,0%
Морковь	Республика Хакасия	СФО	33,37	10,7%	30,8%	37,2%	24,1%
Пшено	Ульяновская область	ПФО	32,71	10,8%	35,4%	112,5%	5,3%
Пшено	Республика Башкортостан	ПФО	31,08	5,2%	30,6%	98,2%	0,1%

<sup>1</sup> Мониторинг проводит Минэкономразвития России во исполнение постановления Правительства Российской Федерации от 15 июля 2010 г. № 530 (<http://www.rg.ru/2010/07/26/produkty-ceny-dok.html>).

---

---

## МЕТОДИКА СОСТАВЛЕНИЯ ОБЗОРА

1. Выбор товаров основан на перечне объектов еженедельного мониторинга Росстата, социальной значимости товара и веса в потребительской корзине. Для составления таблицы «Список товаров, по которым в регионах за последние 4 недели цены изменились более чем на 30%» используется список продовольственных товаров, утвержденный постановлением Правительства Российской Федерации от 15 июля 2010 г. № 530.
2. Ценовая ситуация на потребительских рынках и расчеты приводятся на основе данных еженедельной оценки уровня розничных цен Росстатом. Объяснения по максимальным темпам роста цен на товары в регионах (более 3% за неделю) приведено по комментариям ответственных лиц региональных органов исполнительной власти соответствующих субъектов Российской Федерации или территориальных органов Росстата.
3. Интересные события отбираются и комментируются сотрудниками Департамента по результатам проведения еженедельного обзора прессы и отраслевых информационно-аналитических изданий.
4. Тенденции на рынках, анализ и прогнозирование приводятся с учетом информации, полученной от отраслевых экспертов, информационно-аналитических компаний и сети интернет.

## ИНТЕРЕСНЫЕ СОБЫТИЯ И КОММЕНТАРИИ

### РОСТ ЦЕН НА КОРМ ЗАСТАВЛЯЕТ КРЕСТЬЯН ЗАБИВАТЬ СКОТ

Появляются первые тревожные последствия роста цен на кормовое зерно для фермеров. Некоторые владельцы мелких хозяйств начинают забивать скот после катастрофически низкого урожая зерновых в этом году.

В августе Москва ввела запрет на экспорт зерна после того, как треть российских зерновых культур погибла из-за сильной жары и засухи. Целью запрета было защитить внутренний рынок от дефицита зерна, однако он не помог остановить рост цен на фуражный ячмень, и из-за этого некоторые животноводы вынуждены отправлять свой скот на бойню.

Поголовье свиней, которое обычно сокращается перед зимой, в сентябре и октябре уменьшалось быстрее средних на этот сезон темпов. Дело в том, что фермеры из-за резкого увеличения цен на фураж начали забивать скот раньше. Об этом говорит исполнительный директор московского аналитического агентства "СовЭкон" Андрей Сизов. Поголовье скота уже на протяжении нескольких лет сокращается примерно на 1% ежегодно, но из-за высоких цен на кормовое зерно в последние месяцы сокращение ускорилось, составив около 3% в годовом исчислении.

Цены на кормовой ячмень в России достигли на прошлой неделе 7325 рублей за тонну (229 долларов за тонну). Это самый высокий показатель после мирового продовольственного кризиса 2007-2008 годов. Цены на масличные культуры, являющиеся важной составляющей фуража для животных, также резко повысились, что оказывает дополнительную нагрузку на животноводческие хозяйства.

Снижение поголовья скота стало препятствием для Кремля, поставившего цель добиться к 2020 году полной самообеспеченности России продуктами питания. Хотя забой скота не стал пока массовым, он оживил воспоминания о 90-х годах, когда после распада советских колхозов крестьяне просто съели свои стада. Мелкие фермеры, на долю которых приходится примерно половина производства говядины и треть производства свинины, страдают больше, чем крупные мясопроизводители, которые в этом году получили большую прибыль, говорит Сизов. «В отдаленной перспективе можно считать, что высокие цены на корм это благо для крупного производителя, поскольку они приведут к укрупнению фрагментированной мясной отрасли», - отмечает он. Кроме того, убой скота укрепит позиции лоббистов, призывающих правительство усилить ограничения на импорт мяса в целях защиты российских производителей. Запасы зерна, созданные в предыдущие годы рекордных урожаев, помогут смягчить последствия дефицита в 2011 г. Однако правительство не торопится открывать кладовые, хотя это помогло бы снизить нагрузку на животноводческие хозяйства в зимний период, когда животных нельзя выгонять на пастбища.

Вывод на рынок запасов зерна приведет к снижению внутренних цен, в связи с чем у фермеров будет меньше стимулов для увеличения посевов весной будущего года, говорит Сизов. Правительство может решить вообще не продавать часть зерновых запасов, опасаясь очередного плохого урожая в будущем году. Осимая пшеница, сев которой провели этой осенью позднее обычного, поскольку крестьяне ждали, пока дожди увлажнят высохшую землю, может недостаточно окрепнуть и не перенести первые морозы.

По предварительным оценкам, в этом году урожай зерновых в России снизился до 60,3 миллиона тонн, в то время как в 2009 году он составил 97 миллионов тонн.

22.11.10. [www.inosmi.ru](http://www.inosmi.ru)

### СТАВРОПОЛЬЮ СНОВА УГРОЖАЕТ АФРИКАНСКАЯ СВИНАЯ ЧУМА?

В прошлом году сводки с «чумного» фронта поступали с досадной регулярностью - почти каждые два месяца возникали новые очаги опасной инфекции. Меньше чем за год пришлось уничтожить более 30 тысяч голов свиней. Край понес многомиллионные убытки. Многие личные фермерские подворья разорились. Был введен карантин, и нашу сельхозпродукцию попросту не выпускали за пределы края. Тем не менее, с заразой удалось справиться. Уже год Ставрополье свободно от свиной чумы. Но появилась внешняя угроза - случаи заражения хрюшек то и дело регистрируются у наших соседей. О том, как защищается край от болезни Монтоммери, рассказал гость «Комсомолки» - начальник Управления ветеринарии Ставропольского края Вячеслав Марченко.

- 29 октября стало известно, что в станице Зеленчукской Карачаево-Черкессии зарегистрирована вспышка африканской чумы свиней, - сказал Вячеслав Вячеславович. - Диагноз был подтвержден лабораторно в Ставропольской межобластной ветеринарной лаборатории. - В станице тут же был введен режим ЧС, позже его сменили на карантин.

Почти одновременно падеж свиней начался у других ставропольских соседей - на Кубани, в станице Староминской. Там также были приняты экстренные меры и введен карантин. - Более того, почти еженедельно в Краснодарском крае на границе с нашим регионом возникают все новые вспышки, - продолжает главный ветеринар края. - Сейчас Ставрополье буквально окружено карантинными зонами по африканской чуме. Не исключено, что зараза может проникнуть на территорию края. Естественно, мы усиливаем меры безопасности, стараемся не допустить проникновения заболевания к нам. Но сделать это, честно говоря, очень нелегко, так как попросту нет закона, который бы нам помогал. Так, к примеру, нигде не прописано, сколько свиней может держать частник, какие санитарные нормы должны соблюдаться. Сейчас мы действуем методом убеждения. Собираем народ и объясняем, что нужно делать, чтобы сохранить свое хозяйство, даем советы, убеждаем в том, что покупать поросят с рук очень опасно. Пока это помогает.

В то же время действуют и некоторые законные ограничения: запрещается ввозить живых свиней, мясо и корм. Можно провозить лишь ту продукцию, которая прошла термическую обработку. Также проводится совместная работа с ГИБДД по выявлению ввоза животноводческой продукции в край из неблагоприятных по чуме свиней районов. По словам начальника Управления ветеринарии края, ежедневно пресекаются по 10, а то и больше попыток провезти мясо и живых свиней в край.

27.11.10. Комсомольская правда